

Mitä järjestötoiminnasta seuraa?

Aalto-yliopiston ja Helsingin yliopiston opiskelijoiden kokemuksia järjestötoiminnasta opiskelijabarometrin aineistossa

2.4.2013

Opiskelun ja koulutuksen tutkimussäätiö Otus

Juhani Saari

Johdanto

Raportissa käytetään mahdollisuuksien mukaan barometritiedonkeruun kevään ja syksyn 2012 kierrosten yhdistettyä aineistoa, jossa vastaajia on yhteensä 1852 (joista Aalto-yliopiston opiskelijoita 754 ja Helsingin yliopistosta 1098). Yhdistetyn aineiston ilmeisenä vahvuutena on suuri vastaajamäärä, jonka tilastollinen edustavuus voidaan myös hyvin osoittaa (ks. 55 op vuodessa raportin ensimmäinen luku).

Tutkimusaineistossa varsinaisia järjestöaktiivisuuden mittareita on kaksi (minkälaisissa järjestöissä vaikuttaa ja kuinka paljon) sekä joukko sosiaalisen integroituneisuuden ja poikkitieteellisen ystävystymisen skaaloja, joiden suhteen järjestöaktiivisuutta on mielekästä peilata.

Raportti rakentuu siten, että ensimmäisessä osassa käsitellään lyhyesti tekijöitä, jotka selittävät järjestöaktiivisuutta. Pääpaino on kuitenkin toisessa osassa, jossa selvitetään järjestöaktiivisuuden seurauksia erityisesti opintojen loppuvaiheen opiskelijoiden työllistymis-, ja tulevaisuusodotusten mutta myös opintojen pitkittymisen suhteen.

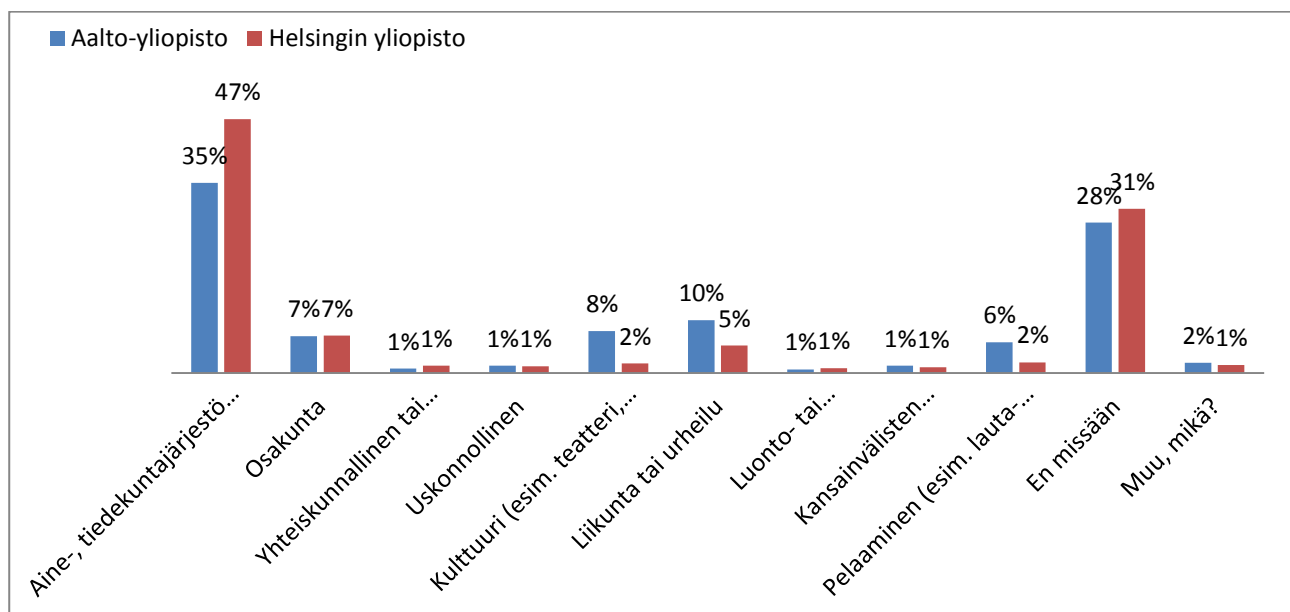
Erityisenä tarkastelun kohteena on vielä opiskelijoiden sosiaalinen hyvinvointi, johon liittyy järjestötoiminnan vaikutusten tutkimuksen kenties kinkkisin kysymys liittyy kausaalisuuden suuntaan: Lisääkö järjestötoiminta opiskelijoiden hyvinvointia vai ovatko järjestöihin hakeutuvat muita hyvinvoivempia?

1 Ketkä järjestöihin hakeutuvat?

Taulukossa 1.1 on esitetty järjestöaktiivisuuden astetta kuvaavan muuttujan jakauma Aalto-yliopistossa ja Helsingin yliopistossa. Jakaumaa tarkasteltaessa huomio kiinnittyy korkeakoulujen välillä erityisesti ”en lainkaan (mukana järjestöissä)” vastanneiden opiskelijoiden osuuteen. Aalto-yliopiston opiskelijoista vain joka neljäs ilmoittaa, ettei ole mukana lainkaan järjestötoiminnassa, kun Helsingin yliopistossa noin joka kolmas vastaa näin. Muuten järjestöaktiivisuuden jakaumassa ei näyttäisi olevan suuria eroja korkeakoulujen välillä (Aalto-yliopiston aktiivisempi opiskelijapopulaatio jakautuu melko tasaisesti eri vastausluokkien kesken).

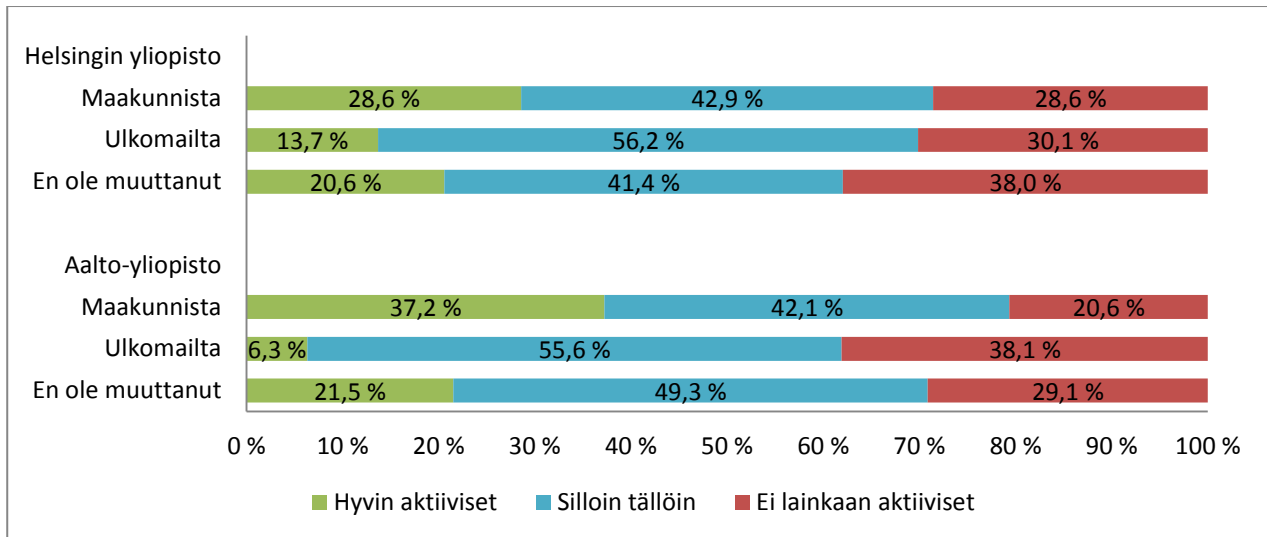
Taulukko 1.1 Järjestöaktiivisuuden yleisyys korkeakouluissa

	Aalto-yliopisto		Helsingin yliopisto	
	%	N	%	N
Yhden tai useamman järjestön hallituksessa tai muuten erittäin aktiivisesti mukana	14,5 %	107	12,5 %	129
Aktiivisesti mukana yhdessä tai useammassa järjestössä	12,8 %	95	10,5 %	109
Silloin tällöin	20,4 %	151	18,7 %	193
Harvoin	25,8 %	191	25,1 %	260
En lainkaan	26,5 %	196	33,2 %	343
Yhteensä		740		1034
Kuinka suuri osuus vastaajista ilmoittaa opintojensa viivästyneen järjestötoiminnan seurauksena	9,9 %	75	3,9 %	43



Kuvio 1.1 Minkä tyyppisessä järjestössä vastaajat katsovat ensisijaisesti olevansa mukana

Vastaavasti kuviossa 1.1 on esitetty korkeakouluittain vastaajan ilmoittama järjestötyyppi, jonka toiminnassa opiskelija ilmoittaa olevansa ensisijaisesti mukana. Järjestöaktiivisuus näyttäisi painottuvan Helsingin yliopistossa hieman Aaltoa vahvemmin ainejärjestötoimintaan erilaisten harrastus-, ja kulttuurijärjestöjen ollessa Aallossa hieman suosittuimpia toimintamuotoja. Kuviossa 1.2 on puolestaan kartoitettu järjestöaktiivisuutta sen suhteen, onko opiskelija muuttanut muualta pääkaupunkiseudulle opiskelemaan. Tulosten perusteella näyttää selvältä, että maakunnista pääkaupunkiseudulle muuttaneet opiskelijat hakeutuvat muita joissain määrin useammin järjestöihin.



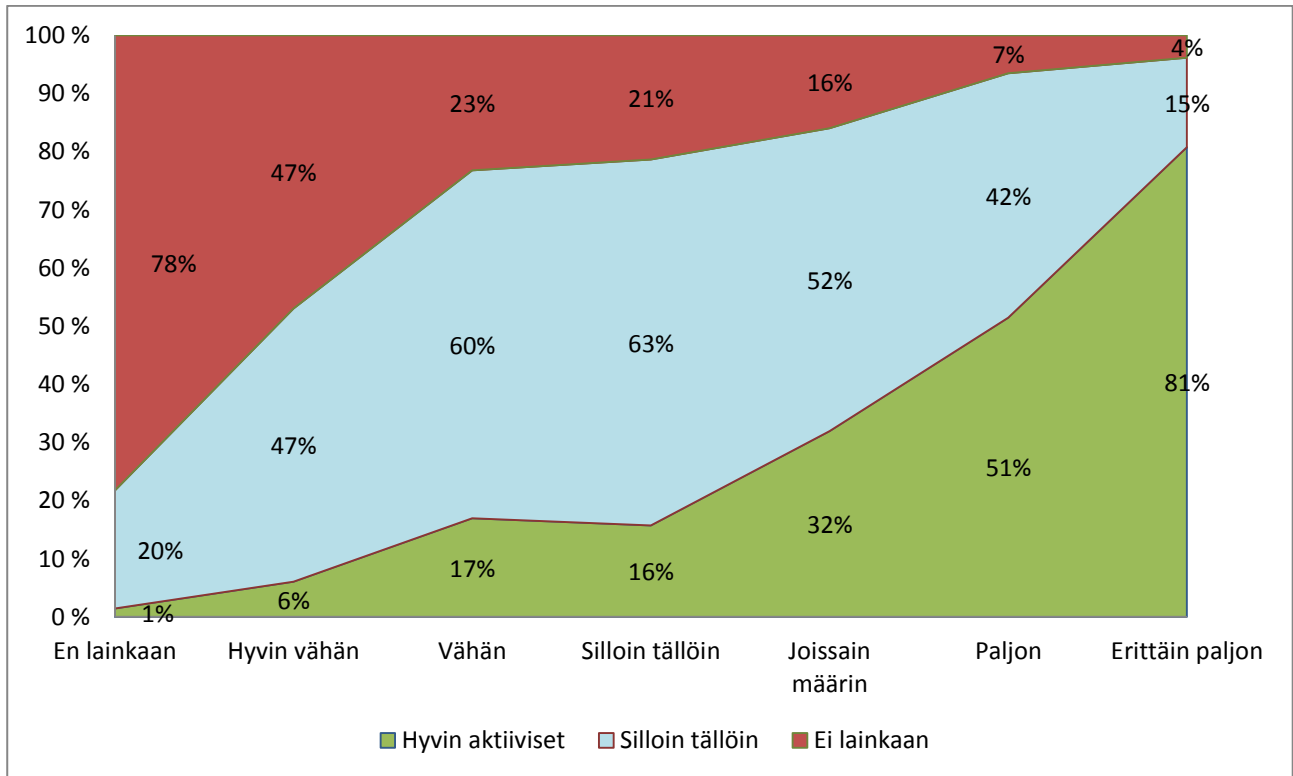
Helsingin yliopisto: $\chi^2 = 37,6$; $df = 4$; $p < 0,01$

Aalto-yliopisto: $\chi^2 = 18,7$; $df = 4$; $p < 0,01$

Kuvio 1.2 Pääkaupunkiseudulle muualta opiskelemaan muuttaneiden järjestöaktiivisuus

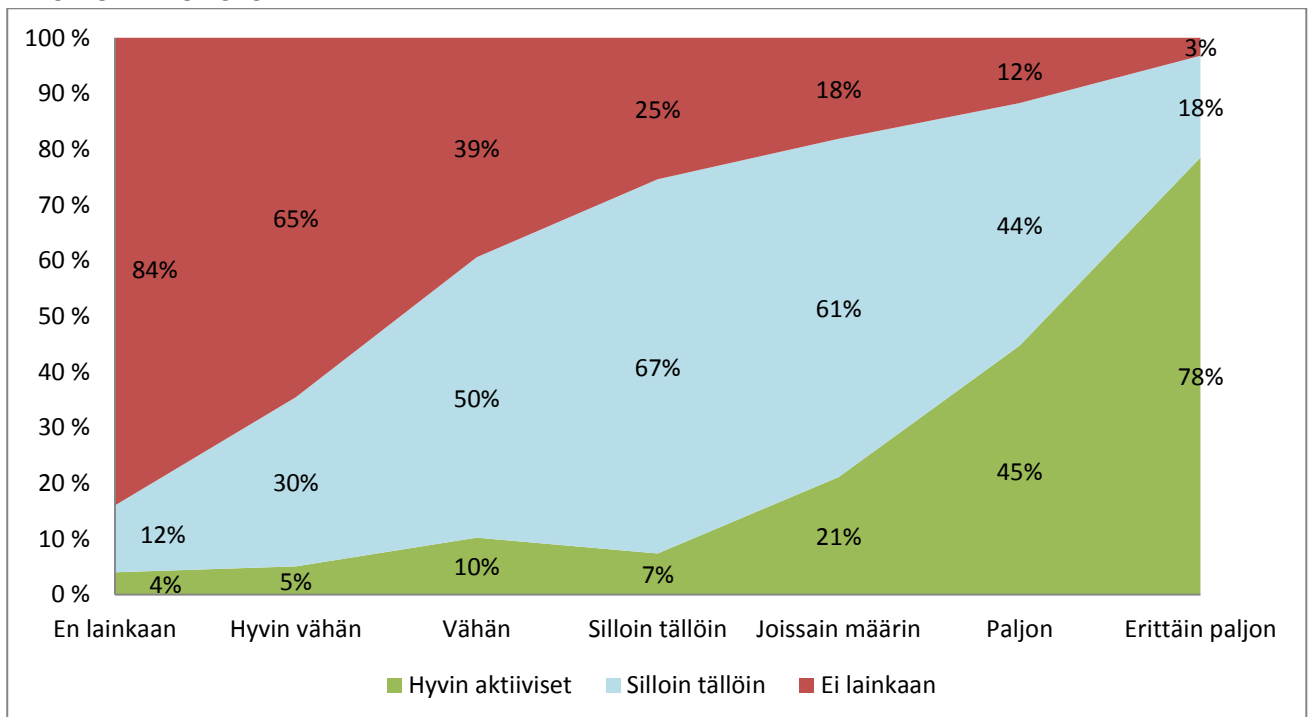
Järjestöaktiivisuus kulkee vahvasti käsi kädessä opiskelijoiden sosiaalisen integroituneisuuden kokemuksen kanssa. Kuvioissa 1.3 a ja b on esitetty järjestöaktiivisuuden asteen jakauma suhteessa barometrissa kysytyyn oman oppiaineen opiskelijoiden kanssa koettun yhteenkuuluvuuden tunteen mittariin (missä määrin koet olevasi osa oman oppiaineesi opiskelijayhteisöstä?), jota mitattiin 7-portaisella asteikolla. Yhteys järjestöaktiivisuuden ja sosiaalisen integroituneisuuden tunteen kanssa on erittäin vahva: sekä Aallossa että Helsingin yliopistossa noin puolet ”paljon” tai ”erittäin paljon” opiskelijayhteisöön kuuluvista on myös erittäin aktiivisesti mukana järjestötoiminnassa. Oman alan opiskelijoiden kanssa vähemmän tekemisissä olevat opiskelijat ovat silti yleisimmin edes joissain määrin mukana. Ainoastaan itsensä opiskelijayhteisöstä täysin ulkopuolisiksi kokevista yli puolet ilmoittaa, ettei ole lainkaan mukana järjestötoiminnassa.

AALTO

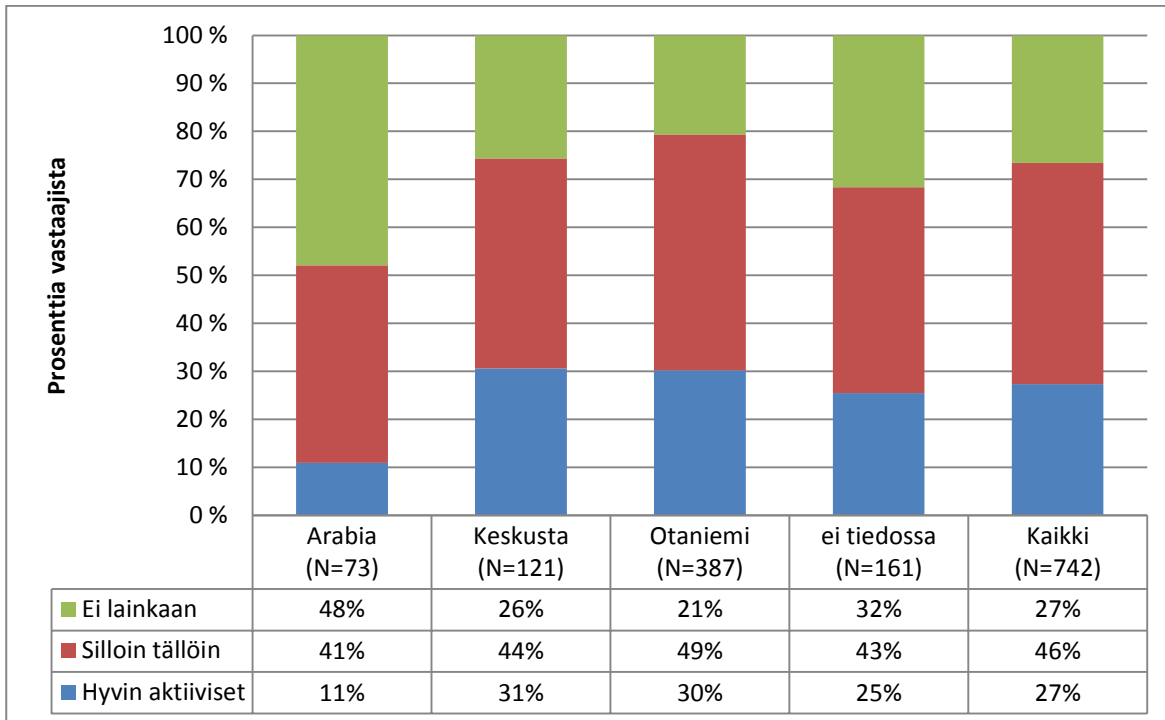


Kuvio 1.3a Järjestöaktiivisuuden jakauma koetun sosiaalisen integroituneisuuden suhteen **Aalto-yliopistossa**

HELSINGIN YLIOPISTO



Kuvio 1.3b Järjestöaktiivisuuden jakauma koetun sosiaalisen integroituneisuuden suhteen **Helsingin yliopistossa**



Kuvio 1.4a Järjestöaktiivisuus kampuksittain Aalto-yliopistossa

Erot yliopistojen välillä näyttävät siltä, että Helsingin yliopistossa kuulu opiskelijayhteisöön vahvasti kuuluvien ja vähemmän kuuluvien välillä on Aalto-yliopistoa jyrkempi. Helsingin yliopiston opiskelijoiden aktiivisuus kasvaa jyrkästi siirryttäessä luokasta ”joissain määrin” oikealle ja laskee vastaavasti nopeasti siirryttäessä luokasta ”vähän” vasemmalle.

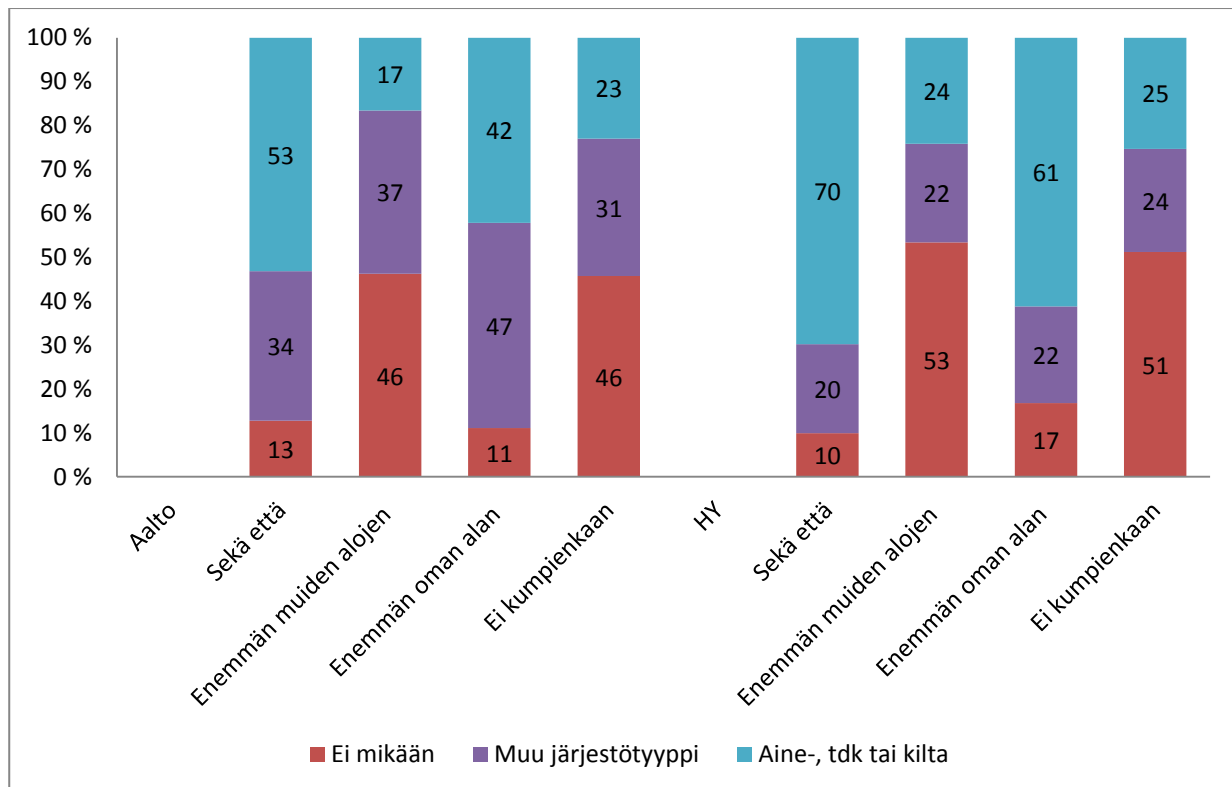
Käytännössä aineisto viittaa vahvasti siihen suuntaan, että järjestöaktiivisuuden selittämisessä ei ole suuria eroja siinä, onko opiskelija enimmäkseen tekemisissä juuri oman alan opiskelijoiden vaiko muiden alojen opiskelijoiden kanssa. Tämä voidaan osoittaa ryhmittelyanalyysillä, jossa opiskelijat profiloidaan väittämien ” Missä määrin koet kuuluvasi oman alasi opiskelijoiden yhteisöön?” sekä ” Entä kuinka paljon olet yhteydessä muihin kuin oman alasi opiskelijoihin?” ryhmäkeskiarvojen mukaan nelikenttään, joka on esitetty taulukossa 1.2. Opiskelijat sijoittautuvat nelikenttään kahdella ulottuvuudella sen mukaan, miten nämä kokevat sijoittautuvansa näiden kahden väittämän muodostamille akseleille.

Merkillepantavaa taulukon 1.2 jakaumissa on ehkä se, että kaiken kaikkiaan Helsingin yliopiston opiskelijat kokevat jonkin verran Aallon opiskelijoita enemmän olevansa enemmän tekemisissä muiden alojen opiskelijoiden kanssa (42,2 % Aallossa ja 51,0 % Helsingin yliopistossa). Myös niiden opiskelijoiden luokka, jotka eivät koe olevansa tekemisissä muiden opiskelijoiden kanssa lainkaan on Aallossa noin 6 %-yksikköä suurempi. Kuviossa 1.3 on esitetty yleisimmän järjestötyypin jakauma nelikentän profiloinnin mukaan. Erityisesti havaitaan aine (tdk, tai kilta) –järjestötyypin suosion linkittyvän saumattomasti oman alan opiskelijayhteisöön kuulumiseen. Yhteys on tosin Helsingin yliopiston opiskelijoiden keskuudessa Aaltoa voimakkaampi ja siellä muiden järjestötyyppien toiminnassa ollaan selvästi Helsingin yliopistoa useammin mukana. Enimmäkseen poikkitieteellisiksi sosiaalistujiksi samaistuvat opiskelijat suosivat Aallossa näitä muita järjestötyyppejä selvästi muita useammin, mutta vastaavaa linkkiä ei ole havaittavissa Helsingin yliopistossa.

Taulukko 1.2 Ryhmittelyanalyysin perusteella laskettu nelikenttä –profiili: Opiskelija kokee olevansa tekemissä enimmäkseen oman alan vai muiden alojen opiskelijoiden kanssa.

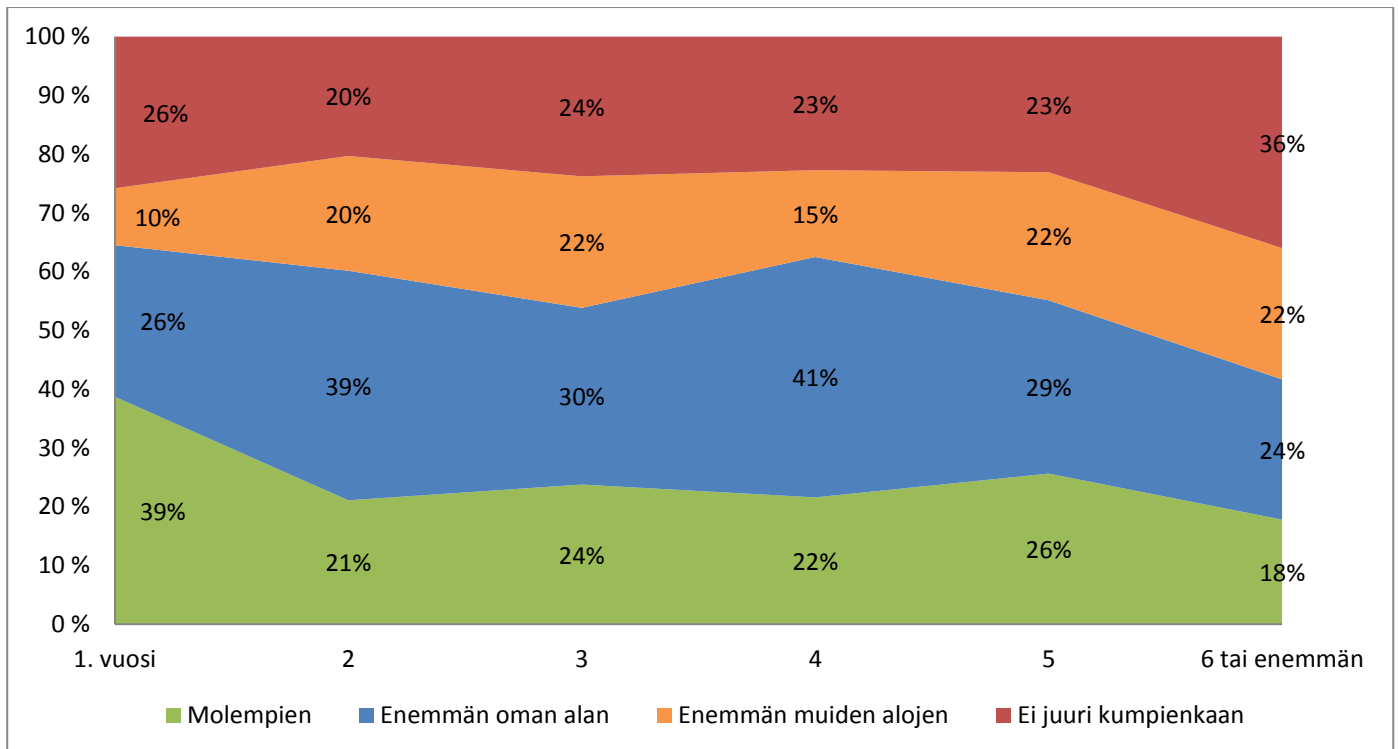
Aalto-yliopisto			
	Tekemissä muiden alojen opiskelijoiden kanssa		
Oman alan opiskelijayhteisöön kuuluminen:	<i>Paljon</i>	<i>Vähän</i>	<i>Yhteensä</i>
<i>Vahvaa</i>	21,7 %	30,3 %	52,0 %
<i>Heikkoa</i>	20,5 %	27,5 %	48,0 %
Yhteensä	42,2 %	57,8 %	100,0 %

Helsingin yliopisto			
	Tekemissä muiden alojen opiskelijoiden kanssa		
Oman alan opiskelijayhteisöön kuuluminen:	<i>Paljon</i>	<i>Vähän</i>	
<i>Vahvaa</i>	27,8 %	27,4 %	55,2 %
<i>Heikkoa</i>	23,2 %	21,7 %	44,8 %
	51,0 %	49,0 %	100,0 %



Kuvio 1.3 Yleisin järjestötyyppi opiskelijaryhmä-affiliaation nelikentän mukaan

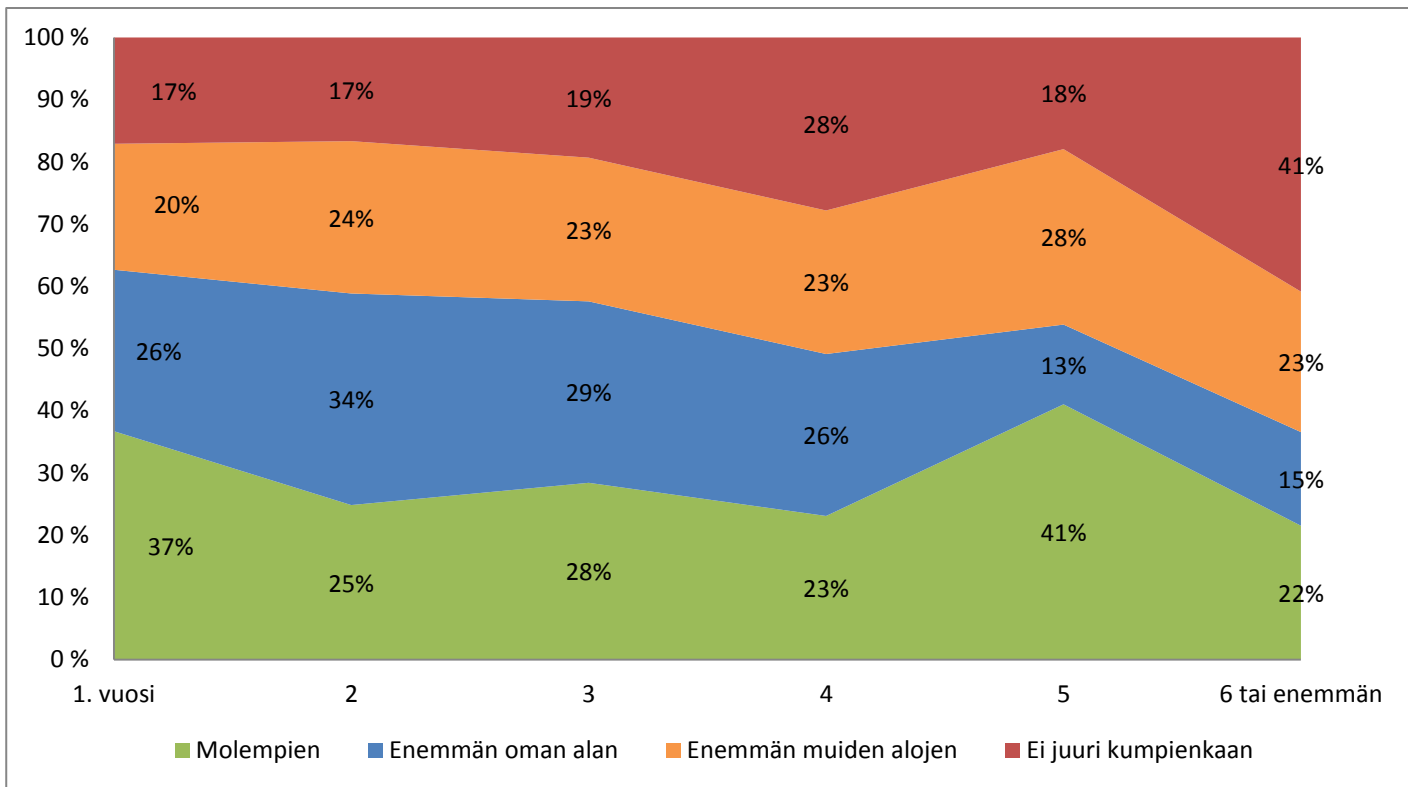
Opiskelijoiden nelikentän mukaan tehdyn profiloinnin jakaumaa on mielenkiintoista tarkastella myös ajallisesti korkeakouluittain. Kuvioissa 1.6a ja b on esitetty profiloinnin perusteella tehdyn muuttujan jakauma opiskeluvuosina 1-6 (ja sitä kauemmin opiskelleet) korkeakouluittain. Aalto-yliopiston fukseista noin joka neljäs ilmoittaa, ettei ole juuri tekemisissä muiden opiskelijoiden kanssa, kun noin 40 % ilmoittaa olevansa tekemisissä sekä oman että muiden alojen opiskelijoiden kanssa. Oman alan opiskelijoiden kanssa ollaan tekemisissä melko tasaisesti opintojen eri vaiheissa: eräänlainen huippuvuosi näyttäisi olevan neljäs opiskeluvuosi, jonka jälkeen muiden alojen opiskelijoiden tai ei kenenkään kanssa tekemisissä oleminen lisääntyy nopeasti, vaikka erot ovatkin melko pieniä.



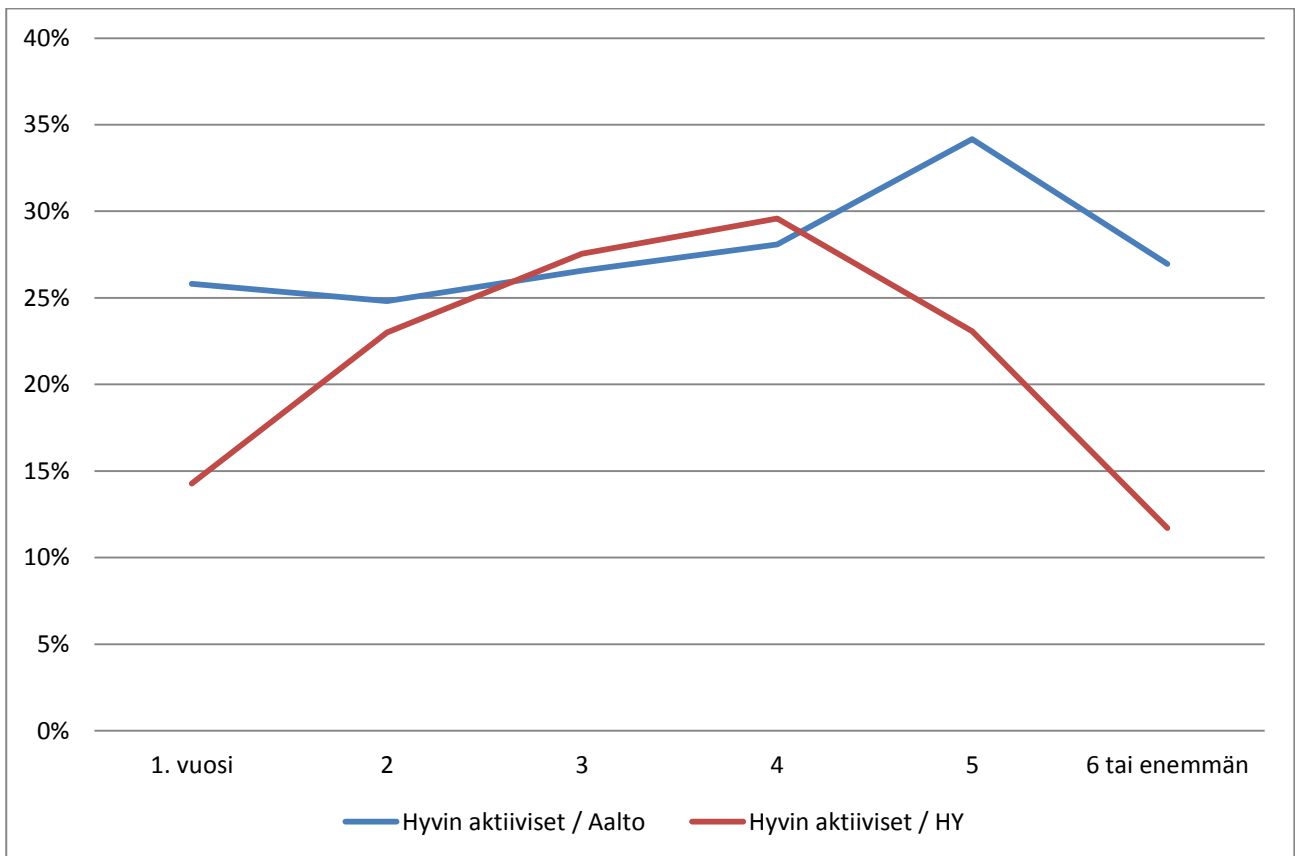
Kuvio 1.6a "Missä porukoissa hengataan opiskelun eri vaiheissa?" jakaumakuviokuva opiskeluvuosina 1-6 Aalto-yliopistossa

Vastaavasti Helsingin yliopistossa niiden opiskelijoiden osuus, jotka eivät juuri ole muiden opiskelijoiden kanssa tekemisissä, on erityisesti opintojen alkuvaiheessa selvästi Aallon opiskelijoita pienempi. Lisäksi poikkitieteellinen aktiivisuus näyttyy jonkin verran Aaltoa yleisempänä samalla, kun lasku yksinomaan oman alan opiskelijoiden kanssa hengailussa on neljännen opiskeluvuoden jälkeen melko tuntuva. Kuusi vuotta tai enemmän opiskelleista yli 40 % ei ilmoita olevansa juuri tekemisissä muiden opiskelijoiden kanssa.

Kuviossa 1.6c on puolestaan tarkasteltu erittäin paljon tai melko paljon järjestöissä mukana olevien vastaajien suhteellista osuutta opiskeluvuosittain. Erot korkeakoulujen välillä ovat mielenkiintoisia, sillä näyttää siltä, että Helsingin yliopiston opiskelijat selkeästi aktivoituvat opiskelun edetessä ja passivoituvat valmistumisen lähestyessä, kun taas Aalto-yliopistossa mukana ollaan selvästi enemmän jo ensimmäisestä opiskeluvuodesta ja eräänlainen huippukohta saavutetaan vasta viidentenä opiskeluvuotena. Helsingin yliopistossa aktiivisuus puolestaan laskee nopeasti 4. opiskeluvuoden jälkeen.



Kuvio 1.6b ”Missä porukoissa hengataan opiskelun eri vaiheissa?” jakaumakuviokuva opiskeluvuosina 1-6 Helsingin yliopistossa



Kuvio 1.6c Järjestöissä hyvin aktiivisten osuus vastaajista opiskeluvuoden suhteen

2 Mitä järjestöt antavat?

Aineistolla on periaatteessa hyvät mahdollisuudet tutkia järjestöaktiivisuuden vaikutuksia moniin opiskelijan elämän osa-alueisiin, sillä barometrilla on kartoitettu laajalti erilaisia sosiaalisen hyvinvoinnin, työllistymisodotusten, vuorovaikutustaitojen sekä tulevaisuusodotusten osa-alueita. Tarkasteluiden keskeisin ongelma on kuitenkin klassinen ”muna vai kana” –asetelma, sillä usein on vaikeaa tai lähes mahdotonta sanoa, onko ilmiö B syy järjestöihin hakeutumiseen vai seuraus järjestötoiminnasta. Parhaassa tapauksessa ongelma ratkeaisi pitkittäistutkimuksella, jollainen Otuksessa on käynnistymässä keväällä 2013, sillä tällöin syy-seuraus –suhde voidaan osoittaa ajallisesti (järjestöihin hakeuduttu vuonna X, ja indikaattorin Y arvo vuonna X + n).

Koska aineistossa on kuitenkin tarkka tieto opintojen aloitusvuodesta, on mahdollista luoda simuloitu pitkittäisasetelma joidenkin avainindikaattorien ajalliselle tarkastelulle. Tämä tarkoittaa sitä, että verrataan tiettyjen vuosikurssien opiskelijoita indikaattorien suhteen sen mukaan, millaista järjestötoimintaa on harrastettu.

2.1 Opintojen eteneminen

Tarkastellaan järjestöaktiivisuuden vaikutusta opintojen etenemiseen. Tämä on tärkeää, koska opintojen pitkittymisen ympärillä käytävässä keskustelussa esiin nousee toistuvasti opiskelijoiden liiallinen aktiivisuus järjestöissä. Toisaalta on myös selvää, että järjestöt myös antavat opiskelijoille paljon erilaisia epämuodollisia sosiaalisen tuen muotoja, jotka voivat jopa edistää opintoja. Myös linkki järjestöjen ja opiskelijoiden sosiaalisen hyvinvoinnin välillä on selvä (ks luku 1).

Tarkastellaan ensin opiskelijoiden subjektiivista kokemusta opintojen etenemisestä ja siirrytään sitten vertaamaan keskimääräisiä valmistumisaikoja järjestöaktiivisuuden tason mukaan. Tärkein opintomenestyksen subjektiivisen kokemuksen mittari aineistossa on kysymys ”Kuinka tyytyväinen olet opintojesi etenemiseen? (asteikolla 0-10)”, joka on esiintynyt kummassakin barometrissa lähes samassa muodossa. Mittaria käytetään taulukossa 2.1.1 ensin ristiintaulukoituna järjestöaktiivisuuden kolmen tason suhteen sekä lisäksi ryhmäkeskiarvotarkastelussa, jossa tutkitaan sitä, eroaako keskimääräinen tyytyväisyys järjestöaktiivisuuden suhteen merkitsevästi.

Luokittelua varten välillä 0-10 vaihteleva mittari luokitellaan kolmeen luokkaan siten, että luokkaan ”vähiten tyytyväiset” lasketaan opiskelijat, joiden vastaus oli pienempi kuin 5, luokkaan ”keskitasoa” lasketaan opiskelijat väliltä 6-7 ja ”hyvin tyytyväisiin” lasketaan luokat 8-10.

Aalto-yliopiston osalta tarkastelu ei tuota tilastollisesti merkitsevää tulosta luokkien välisistä eroista, mutta keskiarvojen tilastollista merkitsevyyttä tutkiva F-testi saa merkitsevän tuloksen: Voidaan siis sanoa, että järjestöissä ”ei lainkaan” mukana olevat ovat keskimäärin tyytymättömämpiä opintojensa etenemiseen, mutta ero ei näy luokittelun pohjalta tehdyssä ristiintaulukoinnissa. Tämä johtuu todennäköisimmin siitä, että ”ei lainkaan” –luokassa on muita luokkia enemmän ääri vastauksia (0, 1 tai 2), jotka vetävät keskiarvoa alaspäin. Näistä opiskelijoista osa on sellaisia, joiden kiinnittyminen opintoihin voi olla muutenkin heikkoa.

Keskiarvotarkastelun tulos on Helsingin yliopistossa käytännössä sama, vaikka mielenkiintoisia eroja näyttäisi olevan: ”Hyvin aktiivisten” keskimääräinen tyytyväisyys on hieman ”silloin tällöin” aktiivisia

alhaisempi. Varianssianalyysin Bonferroni –testi kuitenkin osoittaa, että tilastollisesti merkitseviä ovat aktiivisempien luokkien erot ”ei lainkaan” –luokkaan eikä niinkään aktiivisten väliset.

Luokittelun suhteen tehty ristiintaulukointi antaa Helsingin yliopiston kohdalla merkitsevän tuloksen, joka näkyy erityisesti ”ei lainkaan” aktiivisten jakaumassa suhteessa subjektiivisen tyytyväisyyden luokkiin (boldattu taulukossa). Käytännössä ”ei lainkaan” aktiivisista yhtä suuri osa kuuluu hyvin tyytyväisten luokkaan kuin muista järjestöaktiivisuuden tasoista, mutta ”vähiten tyytyväisiä” on heissä selvästi enemmän. Lineaarista yhteyttä järjestöaktiivisuuden ja opintomenestyksen osalta ei voida kuitenkaan osoittaa eikä tarkastelun perusteella voi (vielä) sanoa järjestötoiminnan edistävän (tai hidastavan) opintoja.

Taulukko 2.1.1 Subjektiivinen tyytyväisyys opintojen etenemiseen asteikolla 1-10 (luokittelu ja keskiarvo) suhteessa järjestöaktiivisuuteen

Aalto-yliopisto	Vähiten tyytyväiset	Keskitasoa	Hyvin tyytyväiset	Yhteensä	N	Tyytyväisyyden (0-10) Keskiarvo
Hyvin aktiiviset	33,2 %	27,7 %	39,1 %	100	202	5,99
Silloin tällöin	38,1 %	23,2 %	38,7 %	100	341	5,90
Ei lainkaan	41,3 %	25,0 %	33,7 %	100	196	5,51
Kaikki	37,6 %	24,9 %	37,5 %	100	739	5,82
Helsingin yliopisto						
Helsingin yliopisto	Vähiten tyytyväiset	Keskitasoa	Hyvin tyytyväiset	Yhteensä	N	Tyytyväisyyden (0-10) Keskiarvo
Hyvin aktiiviset	26,5 %	26,5 %	47,1 %	100	238	6,32
Silloin tällöin	25,4 %	23,2 %	51,4 %	100	453	6,41
Ei lainkaan	35,0 %	19,5 %	45,5 %	100	343	6,04
Kaikki	28,8 %	22,7 %	48,5 %	100	1034	6,27
Aalto-yliopisto:	F-testi = 3,71; p < 0,05 (keskiarvot eroavat toisistaan) Chi ² = 3,9; p ~ 0,42 (luokkien erot eivät tilastollisesti merkitseviä)					
Helsingin yliopisto:	F-testi = 4,18; df = 4; p < 0,05 (keskiarvot eroavat toisistaan) Chi ² = 11,4; df = 4; p < 0,05 (luokkien välillä on tilastollisesti merkitseviä eroja) Kendallin tau-b = -0,43; p ~ 0,13 (yhteys ei ole kuitenkaan suoraviivainen)					

Entä mitä tapahtuu silloin, kun opiskelumotivaatio on hukassa? Toimivatko järjestöt tällöin eräänlaisena ankkurina, joka pitää opiskelijan kiinni tutkinto-ohjelmassa, vaikka tehty alavalinta osoittautuisikin myöhemmin vääräksi? Asiaa voidaan tarkastella yksinkertaisella ristiintaulukoinnilla, jossa opiskelijat jaetaan ensin järjestöaktiivisuuden asteen mukaan kahteen luokkaan (ei järjestöissä lainkaan & mukana järjestöissä) ja sitten oikealla alalla olemisen kokemusta mittaavan muuttujan suhteen. Opiskelualan oikeellisuutta kysyttiin kysymyksellä ”Koetko opiskelvasi oikeaa alaa?”, jonka vastausten perusteella opiskelijat laskettiin kahteen luokkaan. Opiskelija koodattiin ”väärällä alalla” luokkaan silloin, kun tämä vastasi kysymykseen ”en juurikaan” tai ”en lainkaan”.

Verrattaessa väärällä alalla kokevien alanvaihtoaikkeitä järjestöaktiivisuuden suhteen havaitaan, että Aalto-yliopistossa järjestötoiminnasta syrjässä olevista 23 % harkitsee opintojensa keskeyttämistä tai alanvaihtoa,

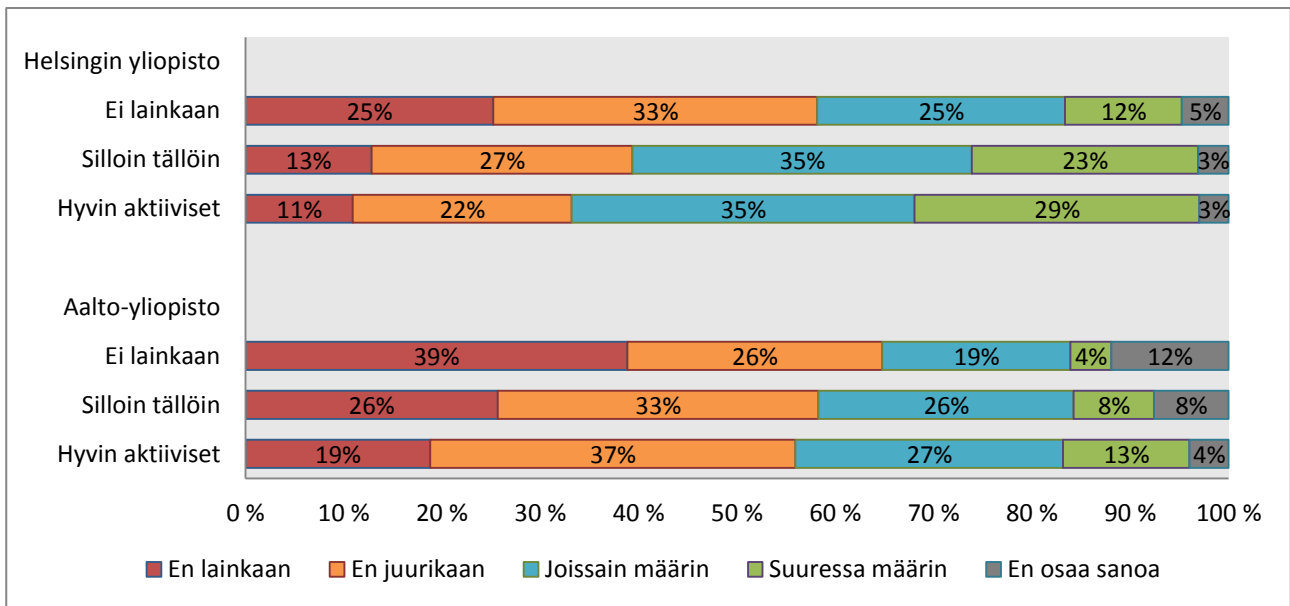
kun taas järjestöissä mukanaolevista väärällä alalla olevista vain 13 % harkitsee samoin. Helsingin yliopiston opiskelijoiden keskuudessa vastaavaa yhteyttä ei ole havaittavissa, sillä sekä järjestöissä mukana olevista että ulkopuolella olevista mielestään väärällä alalla opiskelevista noin joka kolmas harkitsee opintojen keskeyttämistä tai alanvaihtoa.

Taulukko 2.1.2 Opintojen keskeyttämistä tai alanvaihtoa harkitsevien osuus järjestöissä ei mukana ja mukana olevista opiskelijoista Aalto-yliopistossa ja Helsingin yliopistossa

Aalto-yliopisto			Harkitseeko vaihtavansa alaa tai keskeyttävänsä?		Yhteensä
			Ei	Kyllä	
Ei järjestöissä	Opiskelija kokee olevansa väärällä alalla	Oikealla alalla	91 %	9 %	100 %
		Väärällä alalla	77 %	23 %	100 %
	Kaikki		87 %	13 %	100 %
Mukana järjestöissä	Opiskelija kokee olevansa väärällä alalla	Oikealla alalla	94 %	6 %	100 %
		Väärällä alalla	87 %	13 %	100 %
	Kaikki		93 %	7 %	100 %

Helsingin yliopisto			Ei	Kyllä	
Ei järjestöissä	Opiskelija kokee olevansa väärällä alalla	Oikealla alalla	91 %	9 %	100 %
		Väärällä alalla	70 %	30 %	100 %
	Kaikki		86 %	14 %	100 %
Mukana järjestöissä	Opiskelija kokee olevansa väärällä alalla	Oikealla alalla	89 %	11 %	100 %
		Väärällä alalla	67 %	33 %	100 %
	Kaikki		85 %	15 %	100 %

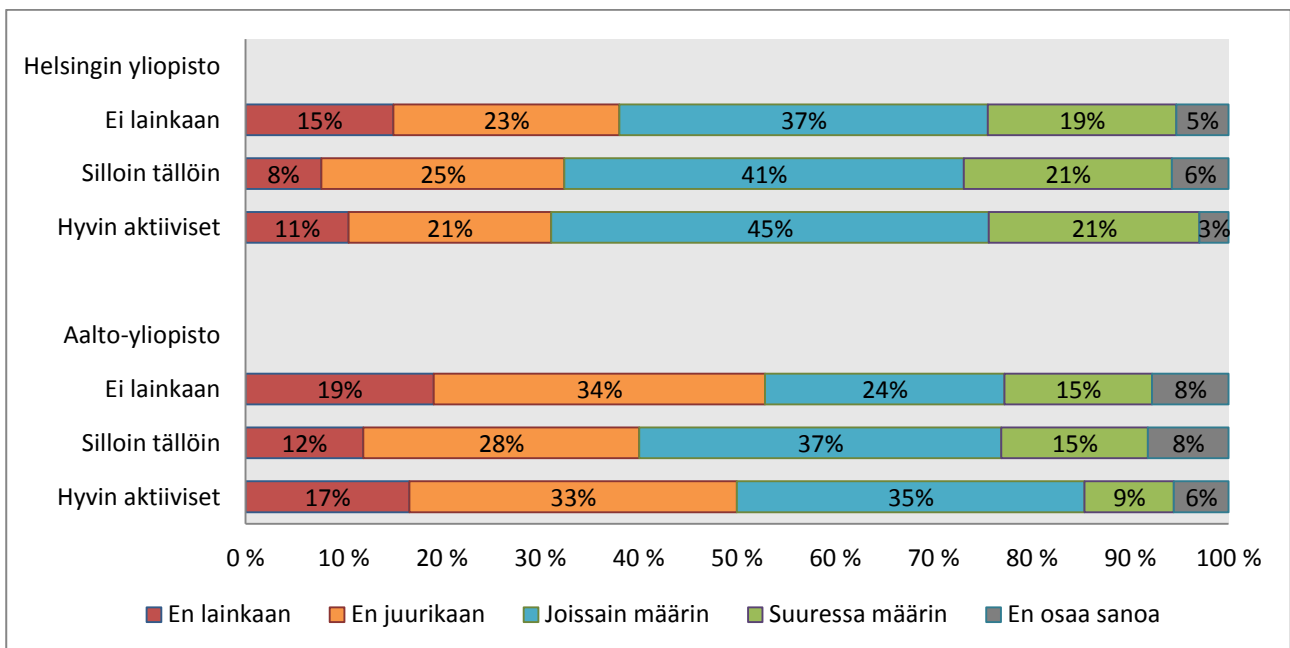
Tarkastellaan seuraavaksi järjestöaktiivisuuden vaikutusta opintoihin liittyvän avunsaannin kokemukseen kahden vastemuuttujan suhteen. Näistä ensimmäinen kuvaa opiskelijan kokemusta opiskelijatutor – toiminnan hyödyllisyydestä ja toinen puolestaan kokemusta oman oppiaineen henkilökunnalta saatavasta avusta. Ajatuksena on, että myönteinen kokemus opiskelija-tutoroinnista saattaa olla yhteydessä järjestötoimintaan sekä toisaalta että järjestötoiminnasta saattaisi olla hyötyä oppilaitoksen henkilökunnan kanssakäymisen edesauttamisessa. Nämä jakaumat on esitetty kuvioissa 2.1.1 ja 2.1.2.



Helsingin yliopisto: Kendallin tau-b = 0,201; $p < 0,01$ (suora yhdensuuntainen riippuvuus merkitsevä)

Aalto-yliopisto: Kendallin tau-b = 0,162; $p < 0,01$ (suora yhdensuuntainen riippuvuus merkitsevä)

Kuvio 2.1.1 Missä määrin opiskelijatutor-toiminta on auttanut opintojen etenemisessä? –väittämän vastausjakauma järjestöaktiivisuuden tason suhteen.



Helsingin yliopisto: $\chi^2 = 12,9$; $df = 6$; $p < 0,05$ (luokkien väliset erot merkitseviä)

Kendallin tau-b = -0,06; $p \sim 0,05$ (heikko yhdensuuntainen riippuvuus)

Aalto-yliopisto:

$\chi^2 = 16,2$; $df = 6$; $p < 0,05$ (luokkien väliset erot merkitseviä)

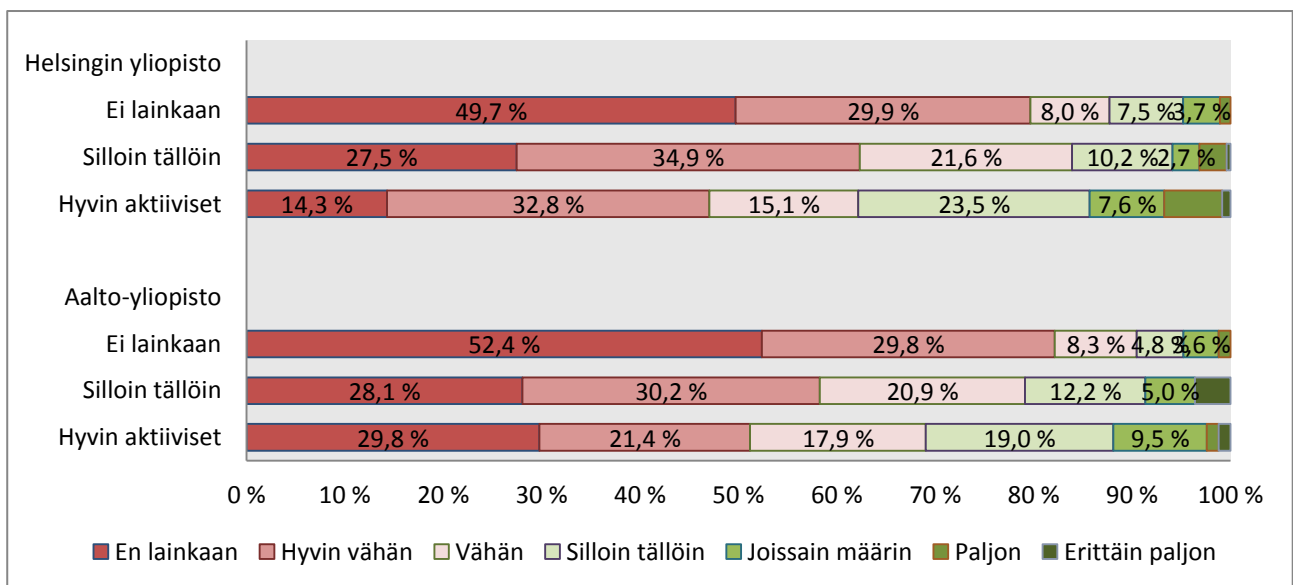
Kendallin tau-b ~ 0 ; $p \sim 0,91$ (yhdensuuntaista riippuvuutta ei ole)

Kuvio 2.1.2 Missä määrin oman oppiaineen henkilökunnalta saatu ohjaus on auttanut opintojen etenemisessä? –väittämän vastausjakauma järjestöaktiivisuuden tason suhteen.

Kuvioiden esittämien jakaumien osalta testataan kahden asian tilastollista merkitsevyyttä: Ensinnä sitä, onko järjestötoiminnan luokkien välillä lainkaan yhteyttä toimintamuodon hyödyllisyyden kokemiseen (Chi²-testi) sekä mahdollisen riippuvuussuhteen yhdensuuntaisuutta (kun järjestötoiminta lisääntyy, lisääntyy myös vastemuuttuja). Kuvion 2.1.1 tarkastelussa on havaittavissa selkeä riippuvuus: Opiskelijatutor –toimintaan tyytyväisyys lisääntyy järjestötoiminnan lisääntyessä (kausaalisuus-suhde voi toki toimia niinkin päin, että onnistunut tutor –toiminta lisää järjestöaktiivisuutta opintojen myöhemmissä vaiheissa).

Sen sijaan tyytyväisyys henkilökunnalta saatuun ohjaukseen ei yksiselitteisesti lisääny järjestötoiminnan myötä, vaikka Helsingin yliopiston vastaajien osalta lievä riippuvuussuhde onkin osoitettavissa. Aalto –yliopistossa tyytyväisimpiä vaikuttaisivat olevan järjestöissä ”silloin tällöin” mukana olevat.

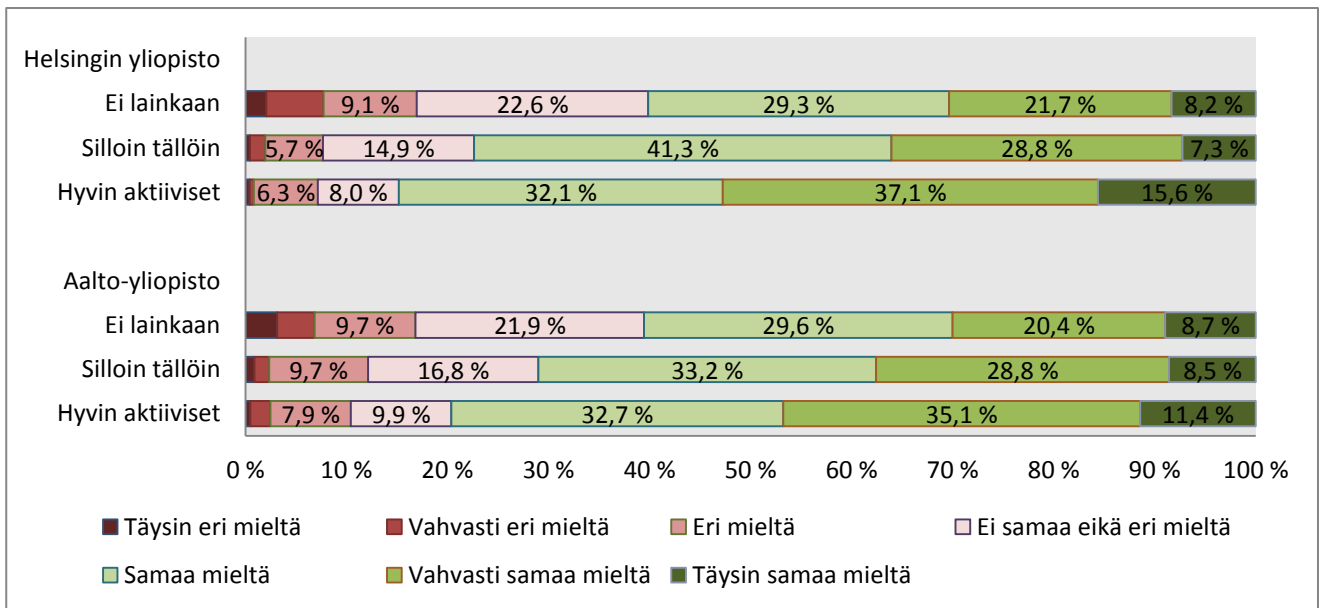
Ohjaukseen tyytyväisyyteen liittyy toisaalta vahvasti kokemus itse avun tarpeesta. Osa opiskelijoista ei välttämättä edes koe tarvitsevansa henkilökunnalta ohjausta ja siksi onkin syytä tarkastella erikseen järjestötoiminnan vaikutusta opiskelijoiden ja henkilökunnan väliseen kanssakäymisen tasoon. Kuvion 2.1.3 jakaumista selviää, että vaikka opiskelijoiden kanssakäyminen henkilökunnan kanssa on hyvin vähäistä, on järjestötoiminnalla kuitenkin selvä yhteydenpitoa kasvattava vaikutus, joka on Aalto-yliopistossa hieman Helsingin yliopistoa voimakkaampi (kendallin tau-b osittaiskorrelaatiokertoimien arvoja vertaillaessa).



Helsingin yliopisto: Kendallin tau-b = 0,21; p < 0,01 (suora riippuvuussuhde on todennettavissa)

Aalto-yliopisto: Kendallin tau-b = 0,27; p < 0,01 (suora riippuvuussuhde on todennettavissa)

Kuvio 2.1.3 ”Kuinka paljon olet tekemisissä oman oppilaitoksesi tutkijoiden ja henkilökunnan kanssa opetustilanteiden ulkopuolella?” –kysymyksen jakauma korkeakouluittain järjestöaktiivisuuden suhteen

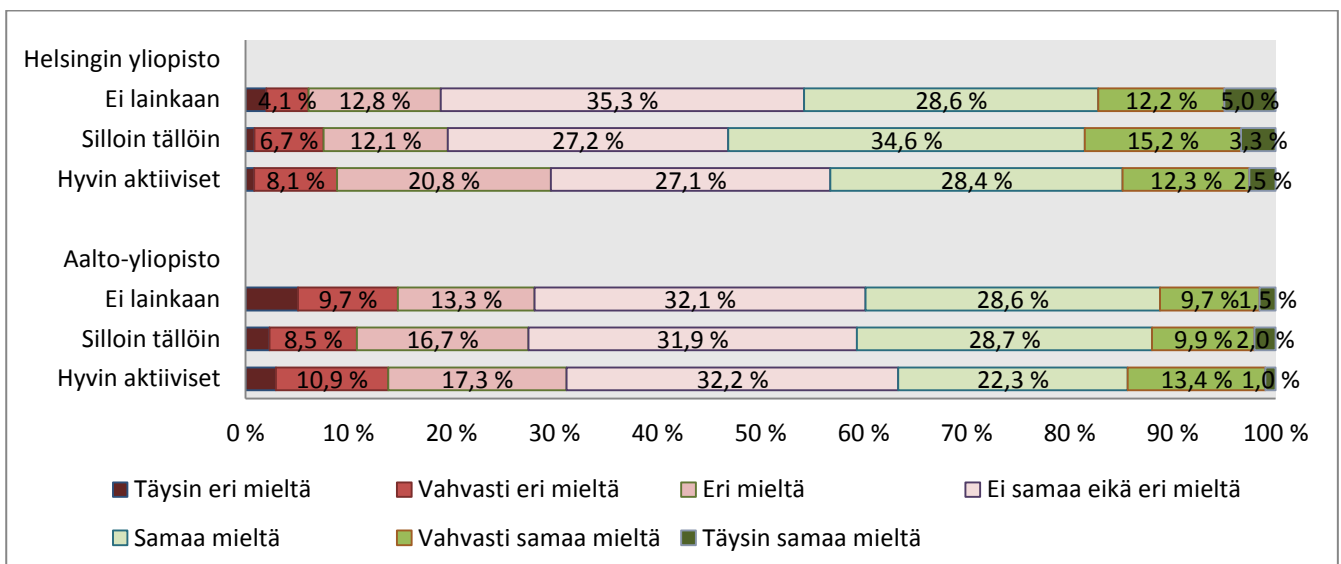


Helsingin yliopisto: Kendallin tau-b = 0,18; $p < 0,01$ (suora riippuvuussuhde on todennettavissa)

Aalto-yliopisto: Kendallin tau-b = 0,11; $p < 0,01$ (suora riippuvuussuhde on todennettavissa)

Kuvio 2.1.4 Väittämän ”Minulla on hyvät opiskeluun tarvittavat vuorovaikutustaidot” vastausjakauma järjestöaktiivisuuden luokkien suhteen korkeakouluittain.

Vastaavanlaisia myönteisiä vaikutuksia on havaittavissa tarkasteltaessa opiskelijan kokemien vuorovaikutustaitojen jakaumaa suhteessa järjestöaktiivisuuteen kuviossa 2.1.4. Vuorovaikutustaidot koetaan joissain määrin paremmiksi järjestötoimijoiden keskuudessa. Sen sijaan järjestötoiminta ei näyttäisi olevan juuri mitenkään yhteydessä opiskelijan kriittisyyteen opintosuoritusten arviointia kohtaan (kuvio 2.1.5).



Erot vastausluokissa eivät ole tilastollisesti merkitseviä (suora riippuvuussuhde)

Kuvio 2.1.5 Väittämän ”Opintosuoritusten arviointi on oikeudenmukaista ja tasapuolista” vastausjakauma järjestöaktiivisuuden luokkien suhteen korkeakouluittain.

Lopuksi tarkastellaan järjestötoiminnan suhdetta opintoaikojen pituuteen regressioanalyysillä. Koska opintoaikoihin vaikuttaa erittäin vahvasti ensisijaisesti moni sellainen tekijä, jolla saattaa olla järjestötoiminnan kanssa yhteistä varianssia, täytyy tällaiset tekijät pystyä ottamaan huomioon analyysissä. Tekijöitä, jotka selittävät sekä järjestöaktiivisuutta ja opintoaikoja, ovat esimerkiksi työssäkäynti, sairastavuus tai perheellisyys (jotka kaikki ymmärrettävistä syistä vähentävät järjestöaktiivisuutta).

Taulukossa 2.1.6 on esitetty opintoaikoja (subjektiivista) ennustava regressiomalli. Barometrissa opiskelijoita pyydettiin arvioimaan valmistumisaikaansa avoimessa vastauskentässä, jonka perusteella aineistoon laskettiin arvioitu opiskelu-aika kaavalla ”valmistumisaika” – ”opintojen ensimmäinen aloitusvuosi”. Malli antaa mielenkiintoista tietoa opintoajoista, mutta järjestöaktiivisuuden tarkastelu ei tuottanut missään tarkastelussa merkisevää tulosta¹. Itse asiassa järjestöaktiivisuutta mittaava muuttuja saa negatiivisen regressiokertoimen, mikä tarkoittaa arvioidun opintoajan olevan aktiivisilla opiskelijoilla itse asiassa muita pienemmän, mutta regressiokerroin ei ole tilastollisesti merkitsevä (se voi siis olla todellisuudessa nolla).

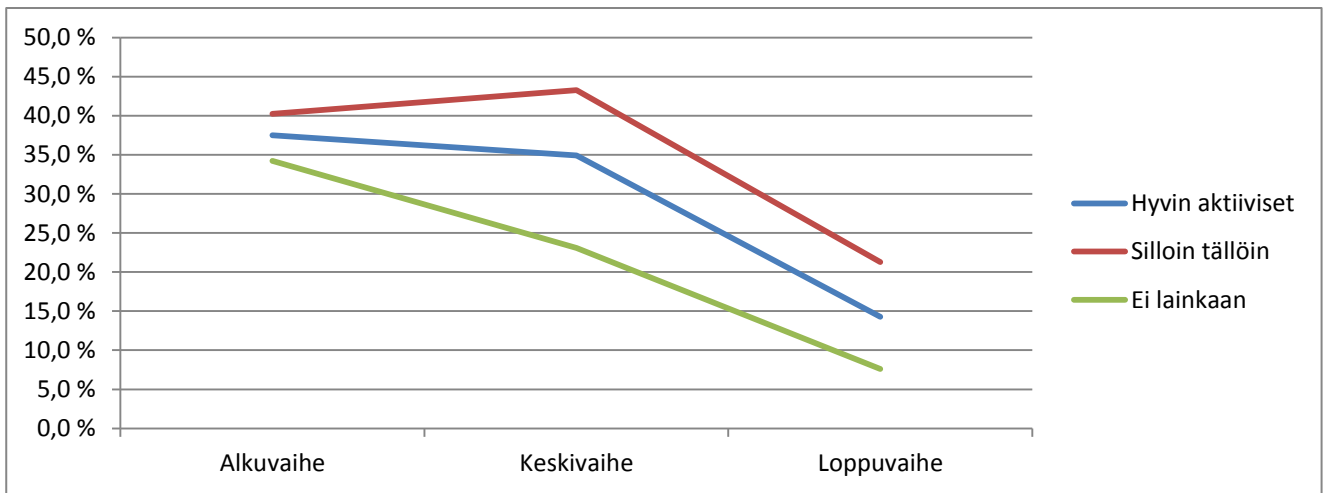
Taulukko 2.1.6 Opintoaikoja ennustava regressiomalli

Muuttuja	Regressiokerroin (vuosina)	(kuukausina)	Merkitsevyys
Vakiotermi	7,0	84	,000
Pidetyt välivuodet (vuosina)	1,4	17 kk	,000
Opiskelun päätoimisuus (0 ei; 1 kyllä)	-0,9	-11 kk	,009
Opinnot viivästyneet perhesyiden seurauksena (0 ei; 1 kyllä)	1,8	21 kk	,002
Opiskelija suorittaa vain alemman tutkinnon (0 ei; 1 kyllä)	-1,1	-13 kk	,035
Järjestöissä aktiivisesti toimiminen (1 aktiiviset; 0 ei aktiiviset)	-0,4	-5 kk	,165
Helsingin yliopisto (1) vai Aalto (0)	0,5	5 kk	,068

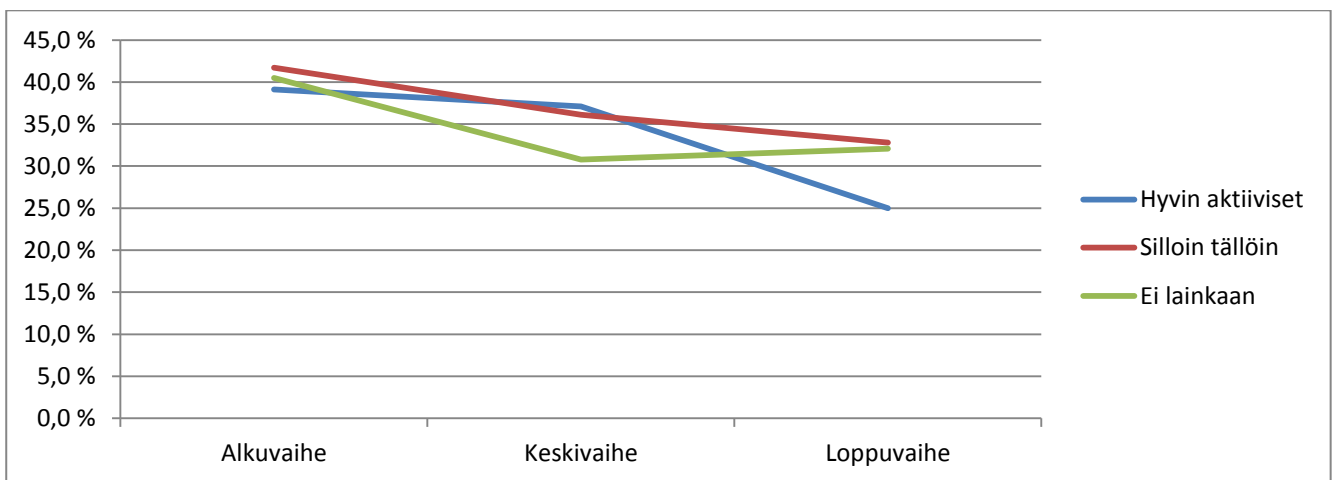
Mallin selitysaste $R^2 = 0,08$

Muiden muuttujien osalta malli ennustaa seuraavaa: Jokainen pidetty välivuosi pitkittää valmistumista noin 17 kuukaudella, päätoimiset opiskelijat valmistuvat 11 kuukautta ei-päätoimisia aikaisemmin, perhesyiden takia opintonsa hidastuneiksi kokevat valmistuvat 21 kk muita myöhemmin, kandidaatin tutkintoon tyytyvät päättävät 13 kuukautta aikaisemmin (nopea valmistuminen lienee tässä väärä ilmaisu) ja Helsingin yliopistossa opiskellaan keskimäärin 5 kuukautta kauemmin (tulos ei tosin tilastollisesti merkitsevä, sillä alakohtainen varianssi suurta).

¹ Malliin yritettiin sovittaa erikseen järjestöaktiivisuuden eri asteita kuvaavia muuttujia sekä erikseen muuttujaa, joka mittasi opiskelijan subjektiivista näkemystä järjestötoiminnan hidastavuudesta. Malliin on jätetty näistä tarkasteluista parhaan merkitsevyytason saanut muuttuja, joka jakaa opiskelijat aktiiveihin (järjestöjen hallituksissa toimivat ja muut aktiiviseksi itsensä kokevat) ja ei aktiiveihin.



Kuvio 2.1.6a "Opintoni ovat sujuneet tavoitteideni mukaisesti" –vastanneiden osuus opintojen vaiheen sekä järjestöaktiivisuuden mukaan Aallossa.



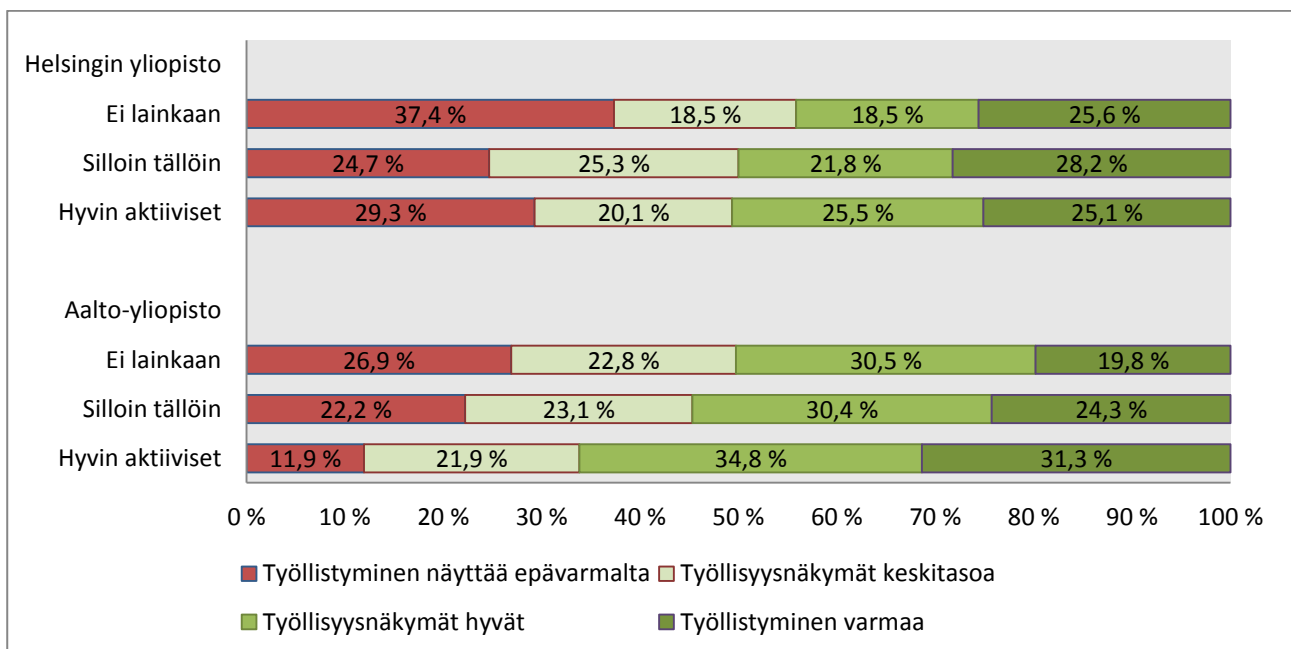
Kuvio 2.1.6b "Opintoni ovat sujuneet tavoitteideni mukaisesti" –vastanneiden osuus opintojen vaiheen sekä järjestöaktiivisuuden mukaan Helsingin yliopistossa.

Kuvioissa 2.1.6a ja 2.1.6b on vielä esitetty opiskelijoiden subjektiivista kokemusta opintojensa etenemiseen mittaavan kysymyksen jakaumat korkeakouluittain järjestöaktiivisuuden ja opintojen vaiheen suhteen. Vaikka järjestöaktiivisuuden opintoja pidentävää vaikutusta ei monimuuttujamallinnuksella voinut selittää, on opiskelijan subjektiivinen kokemus opintojensa viivästymisestä monella tapaa kuitenkin merkitsevää. Tarkasteltaessa opintojensa etenemiseen tyytyväisten osuuden kehitystä järjestöaktiivisuuden kolmessa luokassa havaitaan korkeakoulujen välillä hieman yllättäviä eroja: Aalto-yliopistossa on selkeästi niin, että silloin tällöin järjestöissä mukana olevat ovat selkeästi tyytyväisimpiä opintojensa etenemiseen vaikka opintojen edetessä tyytyväisten osuus (kuten odottaa saattaa) väheneekin selvästi kaikissa luokissa. Helsingin yliopistossa taas varsinainen pudotus tyytyväisten osuudessa koetaan kovimmin hyvin aktiivisten luokassa, kun taas "silloin tällöin" ja "ei lainkaan" luokissa tyytyväisten osuus on opintojen loppuvaiheessa ja opintojen ajan käytännössä samaa tasoa. Erot ovat toki pieniä "hyvin aktiivisten" luokkaan verrattaessa.

2.2 Odotukset tulevaisuutta kohtaan

Toinen näkökulma järjestötoiminnan hyödyllisyyteen liittyy opiskeluaikaisen verkostoitumisen sekä erilaisten luottamustehtävien hoidosta saatujen kokemusten kertymiseen. Järjestötoiminnan myötä yhdistystoimintaan liittyvät taidot sekä erilaiset viestinnälliset valmiudet kehittyvät monilla. Tässä osiossa tarkastellaan järjestöissä aktiivisesti toimivien opiskelijoiden kokemia työllistymisodotuksia sekä yleisiä tulevaisuusnäkömiä.

Kuviossa 2.2.1 on esitetty korkeakouluittain opiskelijoiden työllistymisodotuksia mittaavan muuttujan luokkien jakauma järjestöaktiivisuuden suhteen. Työllistymisodotuksia kuvaava muuttuja on määritelty siten, että neljä luokkaa ovat kooltaan yhtä suuria. Sisällöllisen tulkinnan kannalta on syytä huomata, että käytännössä ainoastaan punaisella kuvattu luokka käsittää opiskelijoita, jotka ovat aidosti huolissaan työllistymisestään. Kolme parasta luokkaa kuvaa lähinnä työpaikan löytämisen varmuuden aste-eroja.



Helsingin yliopisto: $\text{Chi}^2 = 19,0$; $\text{df} = 6$; $p < 0,01$ (osittaiskorrelaatio ei merkitsevää)

Aalto-yliopisto: $\text{Chi}^2 = 17,9$; $\text{df} = 6$; $p < 0,01$

Kendallin tau-b = 0,124; $p < 0,01$

Kuvio 2.2.1 Työllistymisodotukset järjestöaktiivisuuden mukaan korkeakouluittain

Tuloksista nähdään, että työllistymisodotuksensa huomattavasti muita heikommiksi kokevia on erityisesti Aalto-yliopistossa selvästi vähemmän järjestöissä hyvin aktiivisesti toimivien keskuudessa. Yhteys on jopa niin selvä, että se näyttäytyy positiivisena osittaiskorrelaatiokertoimena. Helsingin yliopiston opiskelijoiden välillä erot eivät ole yhtä selviä tai yksiselitteisiä, vaikka työllisyysodotuksensa heikoiksi kokevia onkin eniten luokassa "ei lainkaan" (mukana). Tulosten tulkintaa hankaloittaa tosin se, että alakohtaiset erot työllisyysodotusten selittäjänä ovat erittäin suuria, ja nämä pitää vakioida analyysissä pois, sillä koulutusala on myös yhteydessä järjestöaktiivisuuteen.

Alakohtaisten vaikutusten sekä jo opiskelun aikana tapahtuvan työssäkäynnin samanaikaista vaikutusta järjestöaktiivisuuden kanssa työllistymisodotuksiin voidaan tutkia regressionalyysillä (tulokset taulukossa 2.2.1), jossa mallin selitettävänä muuttujana on opiskelijan työllistymisodotukset (mitattu muuttujalla, johon on laskettu mukaan kaikki työllistymisodotuksia kuvaavat 6 väittämää faktorianalyysillä, jonka jälkeen se on skaalattu vaihtelevaan välillä 0-100). Mallin selittäviä muuttujia ovat järjestötoiminnan lisäksi opiskeluala (luokiteltu niin, että työllistymisodotusten suhteen samankaltaiset alat yhdessä). Mukana on järjestötoiminnan ohella myös sosiaalisen hyvinvoinnin indeksi (ks. seuraava luku) sekä mahdollisen nykyisen työpaikan työn vaativuus sekä oman alan vastaavuutta kuvaava muuttuja.

Analysin tulosten perusteella aktiivisesti järjestöissä toimiminen ei lisää positiivista työllistymisuskoa ainakaan suoraan. Työllistymisuskon vaihtelun suurimpia selittäjiä ovat opiskeltava ala (yhteiskuntatieteilijät ja humanistit selvästi vertailukohtana käytettäviä kauppalaisia/teekkareita alhaisemmat & lääketieteilijöillä ja farmaseuteilla korkeampi), sosiaalinen hyvinvointi sekä nykyisen opiskeluaikaisen työpaikan työn vaativuus ja omaa opiskelualaa vastaavuus. Tämän sekä kuvion 2.2.1 perusteella voidaan siis sanoa vain, että järjestöaktiivit suhtautuvat työllistymiseen muita positiivisemmin, mutta tulos on käytännössä seurausta järjestöaktiivisuutta kuvaavan muuttujan kovarianssista muiden työllistymisuskoa paremmin selittävien muuttujien kanssa.

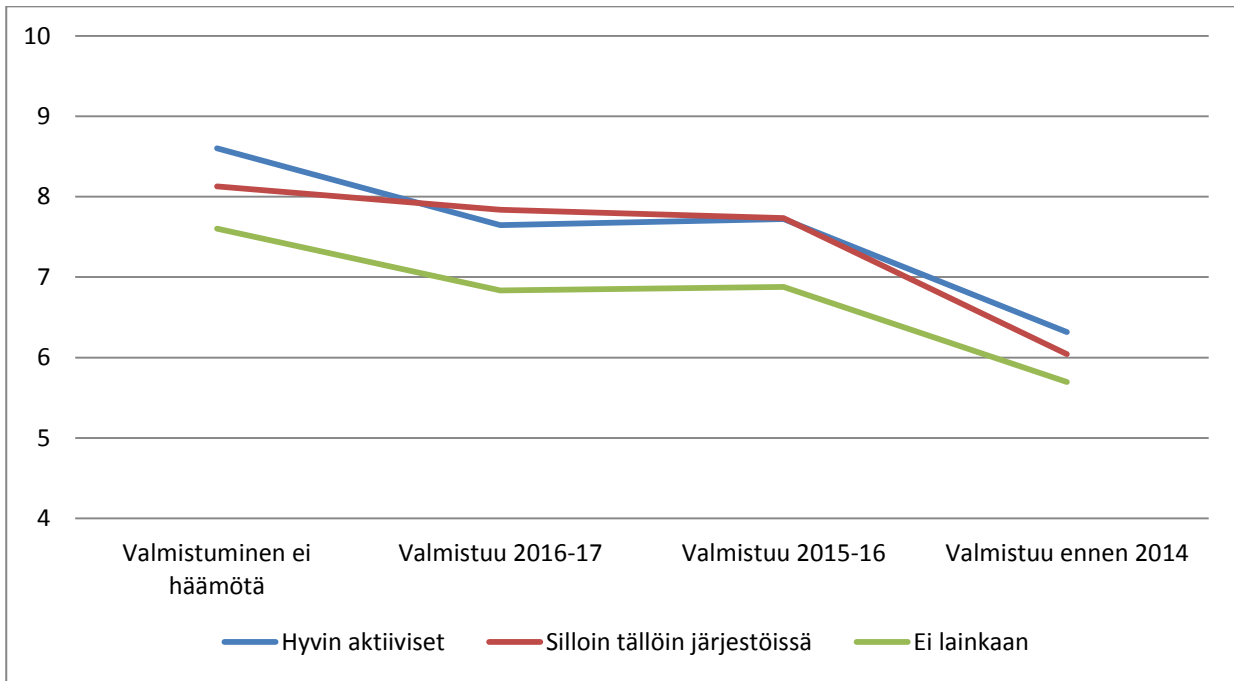
Taulukko 2.2.1 Työllistymisodotuksia (0-100) selittävä regressiomalli

Muuttuja	Regressiokerroin	Merkitsevyys
Vakiotermi	36,2	0,00
Sosiaalisen hyvinvoinnin indeksi	0,4	0,00
Teknillisest ja kaupalliset alat vertailukohtana muihin		
Yhteiskunta-, oikeus-, Luonnontieteet sekä taideala (0 ei; 1 kyllä)	-2,1	0,04
Humanistiset alat (0 ei; 1 kyllä)	-8,8	0,00
Lääketiede ja farmasia (0 ei; 1 kyllä)	9,7	0,00
Käyttäytymistieteilijät (0 ei; 1 kyllä)	1,9	0,34
Ovatko työtehtäväsi enemmän rutiininomaisia vai luovia? 0-10	0,7	0,00
Kuinka hyvin työsi vaativuustaso vastaa koulutustasoasi (1-5; 0 ei työssä)?	1,5	0,01
Järjestöissä aktiiviset (0 ei; 1 kyllä)	-0,1	0,92

Mallin selityssaste: $R^2=0,22$

Työllisyysodotusten lisäksi aineistossa on käytössä toinen valmistumisen jälkeisiä tulevaisuusnäkömiä mittaava muuttuja, väittämä ”tulevaisuuteni näyttää valoisalta ja olen luottavainen” vaihtelee välillä 0-10. Kuviossa 2.2.2 on esitetty väittämän keskiarvo sen mukaan, kuinka lähellä valmistuminen on. Yleisenä trendinä vaikuttaa siltä, että valmistumisen kynnyksellä olevat opiskelijat suhtautuvat tulevaisuuteensa keskimäärin muita pessimistisemmin, ja että järjestöissä aktiivisesti toimineiden näkemykset ovat muita keskimäärin valoisammat. Eroja järjestöissä silloin tällöin ja hyvin aktiivisesti toimivien/toimineiden opiskelijoiden välillä ei kuitenkaan näyttäisi olevan lainkaan. Kuitenkin tämänkin tuloksen taustalla

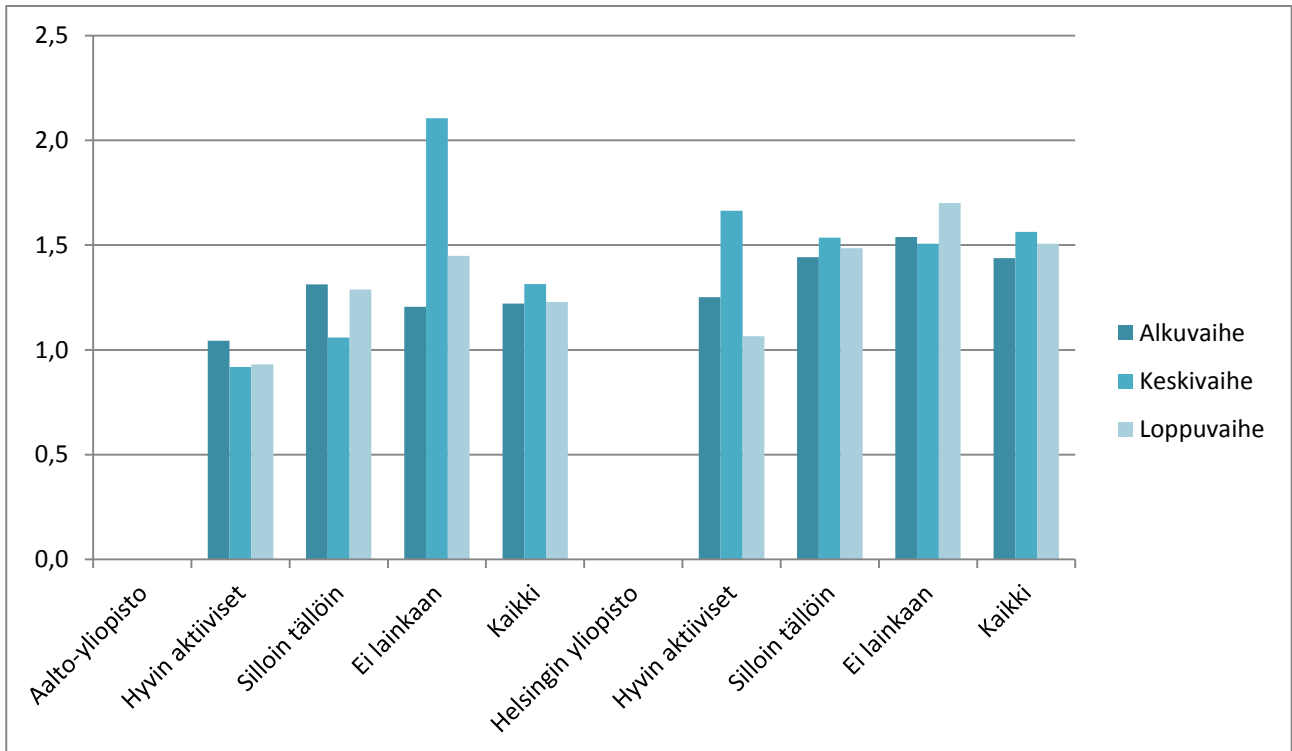
vaikuttaa erittäin suurella todennäköisyydellä joukko tulevaisuususkoo paremmin selittäviä osa-alueita, jotka ovat käytännössä samat kuin edellisessä tarkastelussa. Aineistolla muuttujan suhteen toteutettu regressioanalyysi antaa käytännössä täsmälleen saman tuloksen kuin edellä, joten sitä ei tässä turhaan esitetä.



Kuvio 2.2.2 "Tulevaisuuteni näyttää valoisalta" –väittämän keskiarvo valmistumisajankohdan mukaan

Lopuksi käydään läpi vielä yksi vaihtoehtoinen näkökulma valmistumisen jälkeiseen epävarmuuteen. Aineistossa mitattiin varsinaisen työllistymisestä koetun epävarmuuden lisäksi myös siihen liittyvää epätietoisuutta, sillä jokaiseen kuudesta työllisyysodotuksia mittaavasta kysymyksestä vastaaja saattoi valita vaihtoehdon "ei todennäköistä eikä epätodennäköistä" tai "eos". Voisihan ajatella, että jos järjestöt eivät mitään muuta opiskelijalle anna, niin ainakin järjestöissä toimiessaan pääsisivät vaihtamaan kokemuksiaan työmarkkinatilanteesta muiden opiskelijoiden kanssa vähemmän aktiivisia enemmän. Kuviossa 2.2.3 on esitetty järjestöaktiivisuuden ja opintojen vaiheen suhteen keskiarvo siitä, moneenko työllistymistä ja tulevaisuutta koskevaan väittämään vastaaja ei osannut sanoa mitään.

Tulokset ovat mielenkiintoisia. Erityisesti Aalto-yliopistossa järjestöissä eniten aktiiviset omaavat keskimäärin selvästi paremman kuvan työllistymisestään: He vastasivat keskimäärin alle yhteen väittämään epätietoisesti. Vastaavasti järjestöissä ei lainkaan olevien kohdalla on opintojen keskivaiheessa havaittavissa selvä piikki epätietoisuudessa. Helsingin yliopistossa taas erityisesti opintojen loppuvaiheessa olevat järjestöaktiivisuudet erottuvat muista merkittävästi pienemmän epävarmuuden suhteen.



Kuvio 2.2.3 Keskimäärin moneenko työllistymisodotuksia koskevaan väittämään opiskelija ei osannut sanoa kantaansa opintojen vaiheen ja järjestöaktiivisuuden mukaan korkeakouluittain

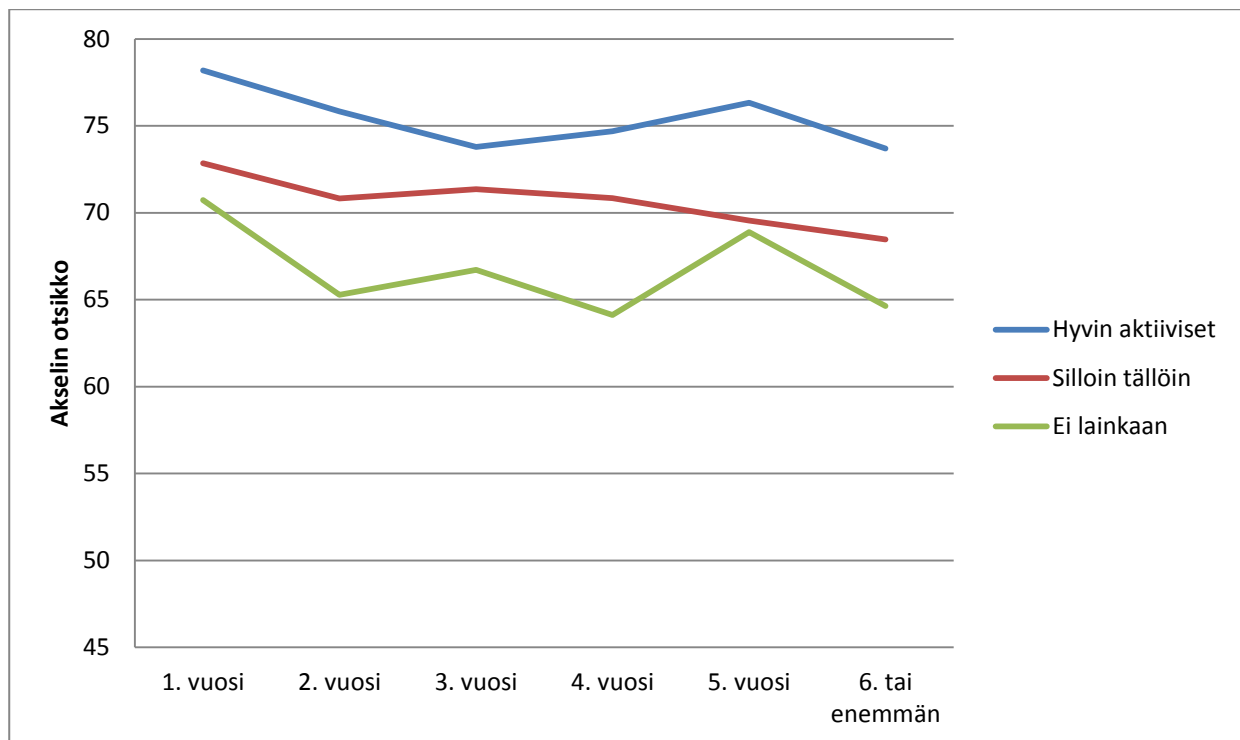
2.3 Sosiaalinen hyvinvointi

Edellä käsiteltiin jo sosiaalisen hyvinvoinnin osuutta järjestötoimintaan hakeutumisen taustaselittäjänä. Esitetty analyysi ei ole kuitenkaan riittävä vastaamaan järjestötoiminnan vaikutusta sosiaaliseen hyvinvointiin, sillä ”muna vai kana” –ongelma jää ratkaisematta. Tarkastellaan siten järjestötoimintaa eräänlaisessa pseudopitkittäisasetelmassa. Voi nimittäin olla mielekästä ajatella, että järjestötoiminnan positiiviset vaikutukset suhteessa sosiaaliseen hyvinvointiin ovat sellaisia, että opintojen eri vaiheissa olevien opiskelijoiden hyvinvoinnissa olevia eroja selittää joissain määrin aikaisempi järjestötoiminta.

Sosiaalinen hyvinvointi on muutakin, kuin omien opiskelukavereiden kanssa hengailua. Tarkastelua varten aineistosta koostetaan eräänlainen sosiaalisen hyvinvoinnin indeksi (SHI) faktorianalyysillä siten, että sosiaaliseen hyvinvointiin katsotaan kuuluvan ystävien tapaamista, opiskelijayhteisöön kuuluvuuden tunnetta, yksinäisyyden ja masennuksen kokemattomuutta (siis kääntäen, mitä yksinäisempi niin sitä alhaisempi indeksi). Mielenkiintoista kyllä, myös yleistä yhteiskunnallista luottamuksen tunnetta kuvaava muuttuja on analyysin mukaan yhteydessä sosiaaliseen hyvinvointiin. Siis hyvinvoivat opiskelijat uskovat ihmisistä yleisesti ottaen lähtökohtaisesti enemmän hyvää kuin huonotvointiset. Taulukossa X on esitetty sosiaalisen hyvinvoinnin faktoriratkaisu. Indeksillä on laskettu siten, että se selittää yksin 30 % kaikkien taulukossa X esitettyjen muuttujien kokonaisvaihtelusta.

Taulukko 2.3.1 Sosiaalisen hyvinvoinnin indeksin (0-100) koostaminen: faktoriratkaisu

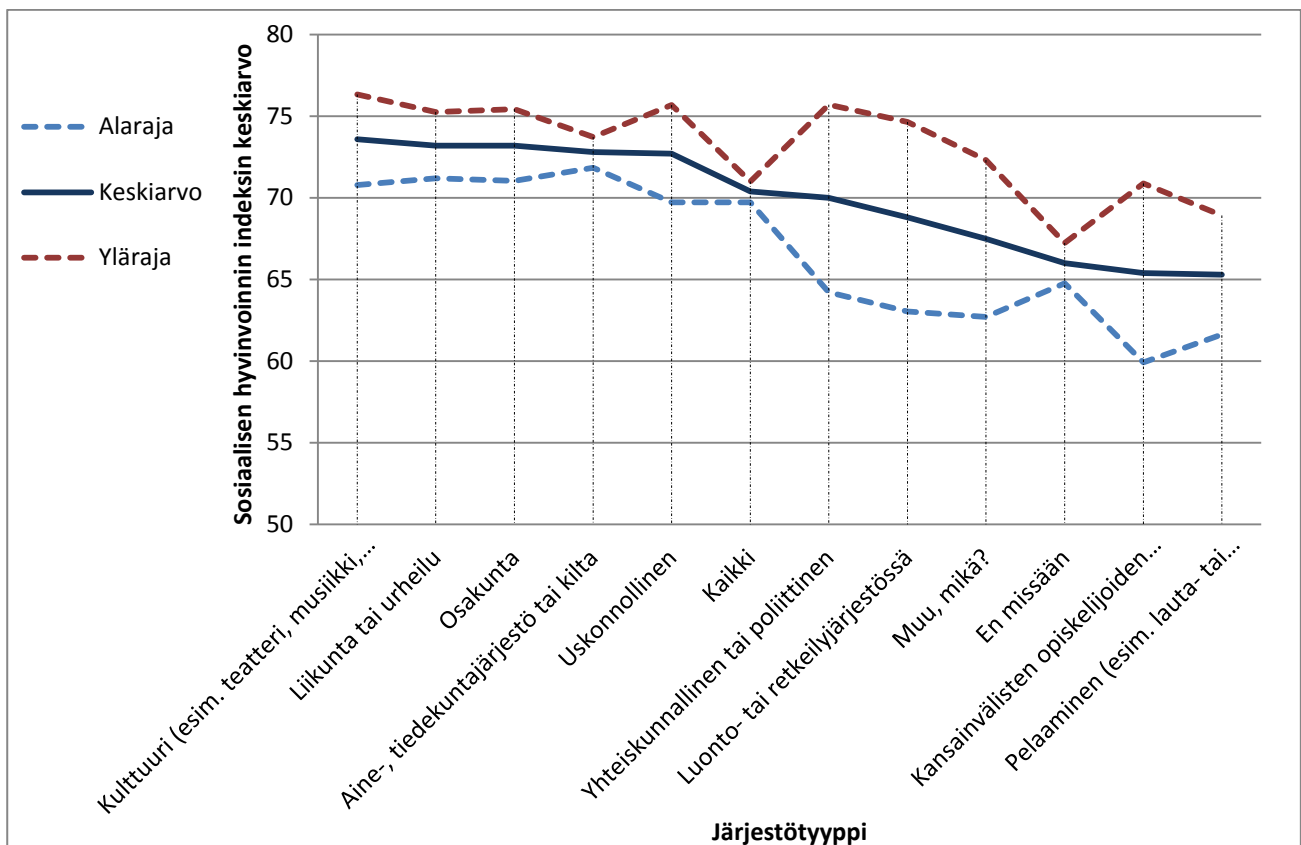
Muuttuja	Faktorilataukset
Missä määrin koet kuuluvasi oman alasi opiskelijoiden yhteisöön?	,507
Kuinka paljon olet yhteydessä oppilaitoksesi opetus- ja tutkimushenkilökuntaan opetustilanteiden ulkopuolella?	,281
Entä kuinka paljon olet yhteydessä muihin kuin oman alasi opiskelijoihin?	,417
Kuinka usein olet yhdessä ystäväsi tai ystäväiesi kanssa vapaa-aikanasi?	-,482
Koetko olevasi yksinäinen?	,692
Tunnetko voivasi halutessasi keskustella jonkun läheisesi kanssa avoimesti asioistasi ja ongelmistasi?	-,476
Oletko kokenut opintojesi aikana syrjintää, häirintää tai kiusaamista?	,229
Olet tuntenut itsesi masentuneeksi?	-,589
Voiko muihin ihmisiin lähtökohtaisesti luottaa?	,331
Selitysosuus	30,00 %
Ominaisarvo	2,980



Kuvio 2.3.1 Sosiaalisen hyvinvoinnin indeksi järjestötoiminnan asteen mukaan opiskeluvuosittain. Indeksien keskiarvo laskee keskimäärin 0,58 yksikköä jokaisena opintovuotena ($p < 0,01$).

Kuviossa 2.3.1 on esitetty aineistosta lasketun sosiaalisen hyvinvoinnin indeksin keskiarvo opiskelijan järjestöaktiivisuuden luokissa opintovuosittain. Vaikka enemmän järjestöissä toimivien keskuudessa indeksin keskiarvo on selvästi korkeampi, ei aineistosta ole havaittavissa opintojen etenemiseen liittyviä trendejä, vaikka keskimäärin voidaankin sanoa indeksin laskevan noin 0,58 yksikköä opintovuodessa. Tulosten perusteella voidaan sanoa vain, että järjestöaktiivit kokevat keskimäärin selvästi voivansa paremmin, mutta kausaalisuussuhdetta (hakeutuvatko paremmin voivat järjestöihin vai lisääkö järjestötoiminta hyvinvointia) ei voida tämän perusteella todentaa².

Yritettäessä paikantaa korkeamman sosiaalisen hyvinvoinnin lähdettä johonkin tiettyyn järjestötyyppiin, on mahdollista laskea SHI:n keskiarvo järjestötyypeittäin (kuvio X). Monissa järjestötyypeissä toimii kuitenkin niin vähän vastaajia, että niiden keskiarvojen luottamusvälit ovat leveitä. Käytännössä voidaan kuitenkin keskiarvoerojen tilastollisen merkitsevyyden testaamisella sanoa, että kulttuuri, liikunta, osakunta ja ainejärjestötoimijoilla on selvästi parempi keskimääräinen hyvinvointi kuin luokissa "ei missään" ja "pelaaminen".



- 1) Tarkasteltaessa yliopistoja yhdessä keskimäärin korkeampi SHI paikantuu "kulttuuri", "liikunta", "osakunta" sekä "ainejärjestöjen" luokkiin verrattaessa niitä luokkiin "en missään" ja "pelaaminen".
- 2) Tarkasteltaessa yliopistoja erikseen edellä mainitut eroavat merkitsevästi ainoastaan luokasta "en missään".

² Tutkija yritti myös sovittaa aineistoon monimuuttujamallia, jonka avulla olisi ollut mahdollista saada yksiselitteisempiä tuloksia, mikäli malli olisi sopinut aineistoon. Tulos oli käytännössä sama kuin esitettyssä kaaviossa.

Kuvio 2.3.2 SHI:n keskiarvo järjestötyypeittäin 95 %:n luottamusvälin kera

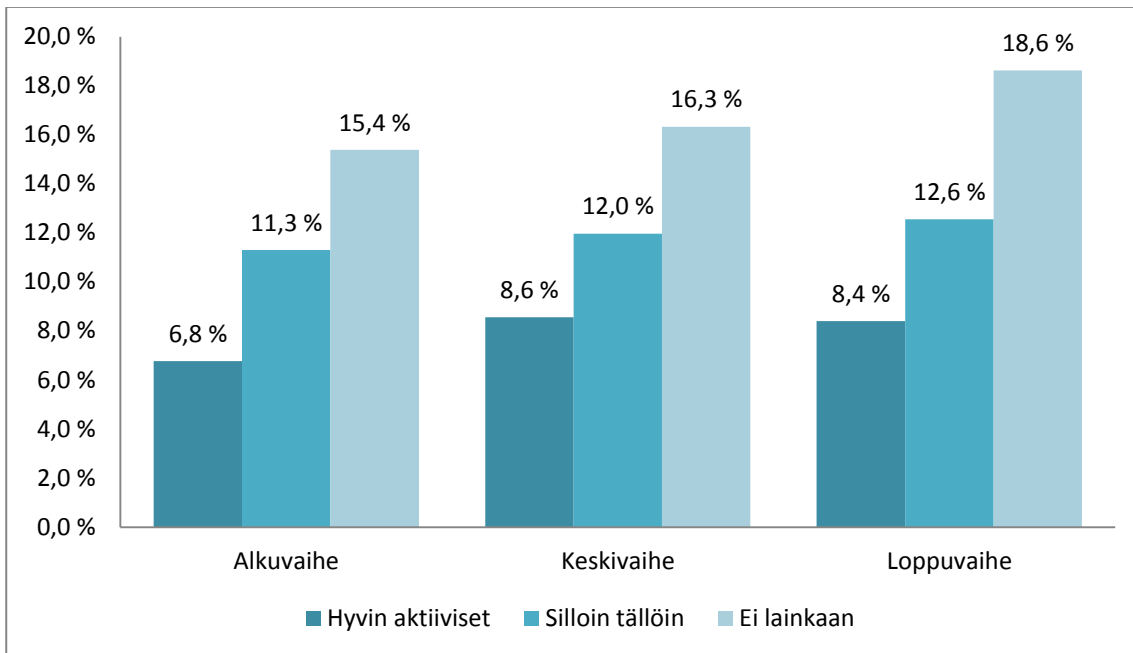
Lisäksi kiinnostavaa on tarkastella sitä, selittääkö sosiaalista hyvinvointia ensisijaisesti järjestöaktiivisuuden aste vai järjestötyyppi? Tätä tutkittiin ajamalla aineistossa SPSS:n puualgoritmi sosiaalisen hyvinvoinnin indeksille (SHI) kahdella muuttujalla, joista ensimmäinen mittasi järjestöaktiivisuuden astetta ja toinen puolestaan vastaajan ilmoittamaa ensisijaisesti toiminnassa mukana olevan järjestön tyyppiä.

Algoritmin tulosten perusteella näyttää selvältä, että sosiaaliseen hyvinvointiin linkittyy ensisijaisesti järjestötoiminnan aste: Järjestöissä aktiivisemmin toimivat voivat keskimäärin paremmin. Kuitenkin algoritmi havaitsi poikkeaman luokassa ”harvoin mukana toiminnassa”, jonka suhteen opiskelijat jakautuivat hyvinvoinnin suhteen merkittävästi myös järjestötyypin mukaan. Tämä on kuvattu taulukossa X luokissa Harvoin I, II ja III. Harvoin järjestöissä yleensä (ei nimettyä ensisijaista järjestötyyppiä), kulttuuri, pelaaminen sekä kansainvälisten opiskelijoiden järjestöissä toiminnan nimenneet vastaajat kokevat voivansa selvästi huonommin (keskiarvo 65) kuin ”harvoin” muissa järjestötyypeissä toimivat, joiden keskiarvo oli noin 71 pistettä SHI:llä.

Taulukko 2.3.2 Sosiaalisen hyvinvoinnin keskiarvo järjestöaktiivisuuden intensiteetin sekä pääasiallisen järjestötyypin mukaan

Järjestöaktiivisuuden aste	SHI keskiarvo	Selite
Aineistossa keskimäärin	70,3	
Keskihajonta	13,6	
Ei lainkaan mukana	66,1	
Keskihajonta	14,5	
Harvoin I	69,4	Kaikki luokkaan "harvoin" kuuluvat
Keskihajonta		
Harvoin II	64,7	Ei mikään järjestö, kulttuuri, pelaaminen sekä kv-opiskelijoiden järjestöt.
Keskihajonta	13,9	
Harvoin III	70,8	Kaikki muut järjestötyypit
Keskihajonta	11,8	
Silloin tällöin	72,4	
Keskihajonta	12,9	
Aktiivisesti (yleensä tai luottamustehtävässä)	74,9	
Keskihajonta	12,2	

Tarkasteltaessa järjestöaktiivisuuden suhdetta yksinäisyyden kokemiseen eri opintojen vaiheissa ei ole havaittavissa suuria eroja sen suhteen, miten opiskelijoiden sosiaalinen hyvinvointi kehittyy opintojen edetessä. Kuvion 2.3.3 vastausjakauma yksinäisyyttä usein tai jatkuvasti kokevista opiskelijoista (korkeakoulut yhdessä) kuvaa hyvin tulosta, jonka mukaan järjestöihin hakeutuu enemmän ”sosiaalisia tyyppisiä”, jotka sitten pysyvät opintojen ajan löytämissään porukoissa. Yksinäisyyden kokeminen ei vähene järjestöaktiivisuuden myötä opintojen edetessä mutta heidän osuutensa ei myöskään kasva niiden opiskelijoiden keskuudessa, jotka jättäytyvät järjestöjen ulkopuolelle.



Kuvio 2.3.3 Yksinäisyyttä jatkuvasti tai usein kokevien osuus vastaajista opintojen vaiheen ja järjestöaktiivisuuden mukaan